

/ MÉDECINS DU MONDE SUISSE /

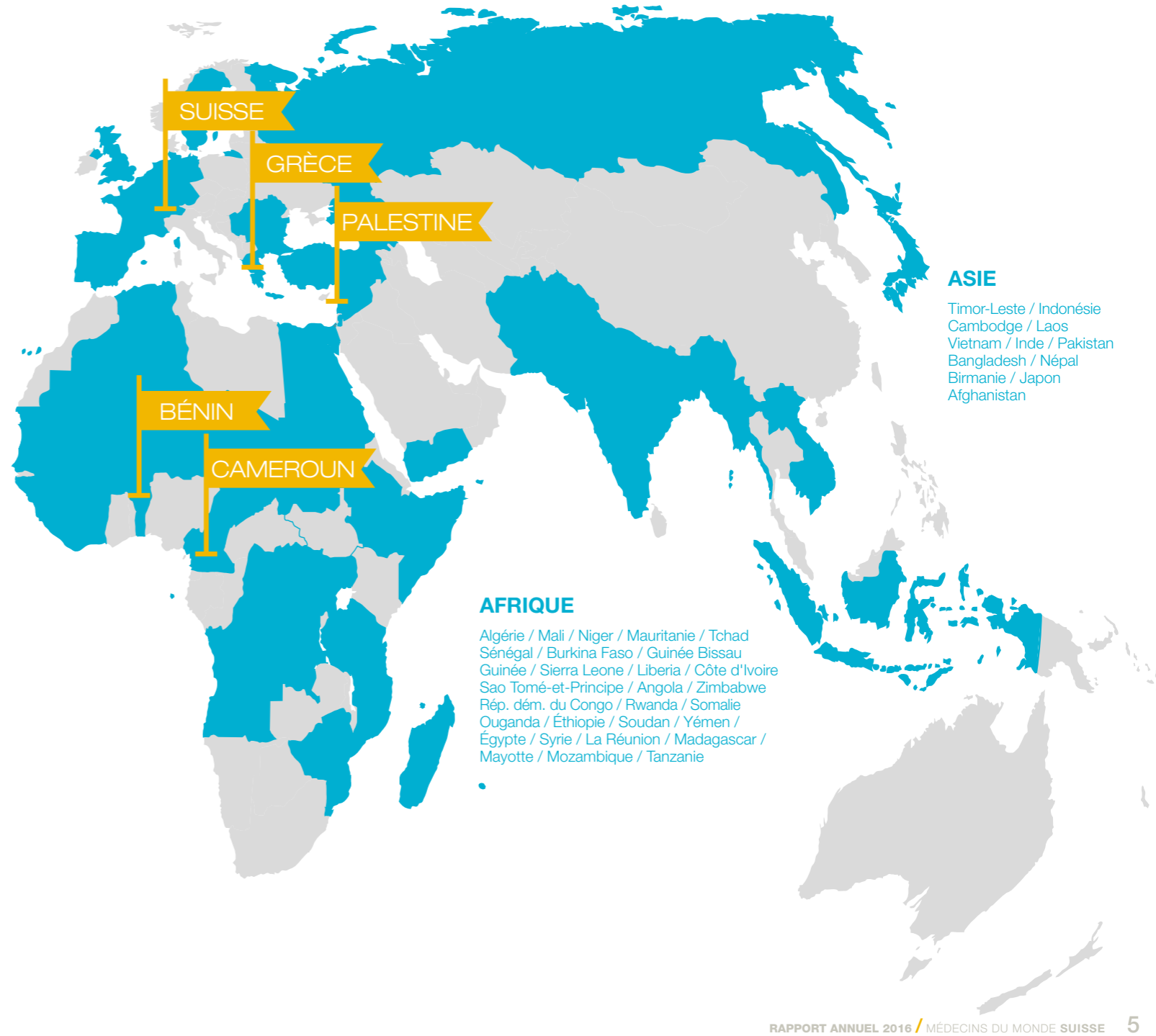
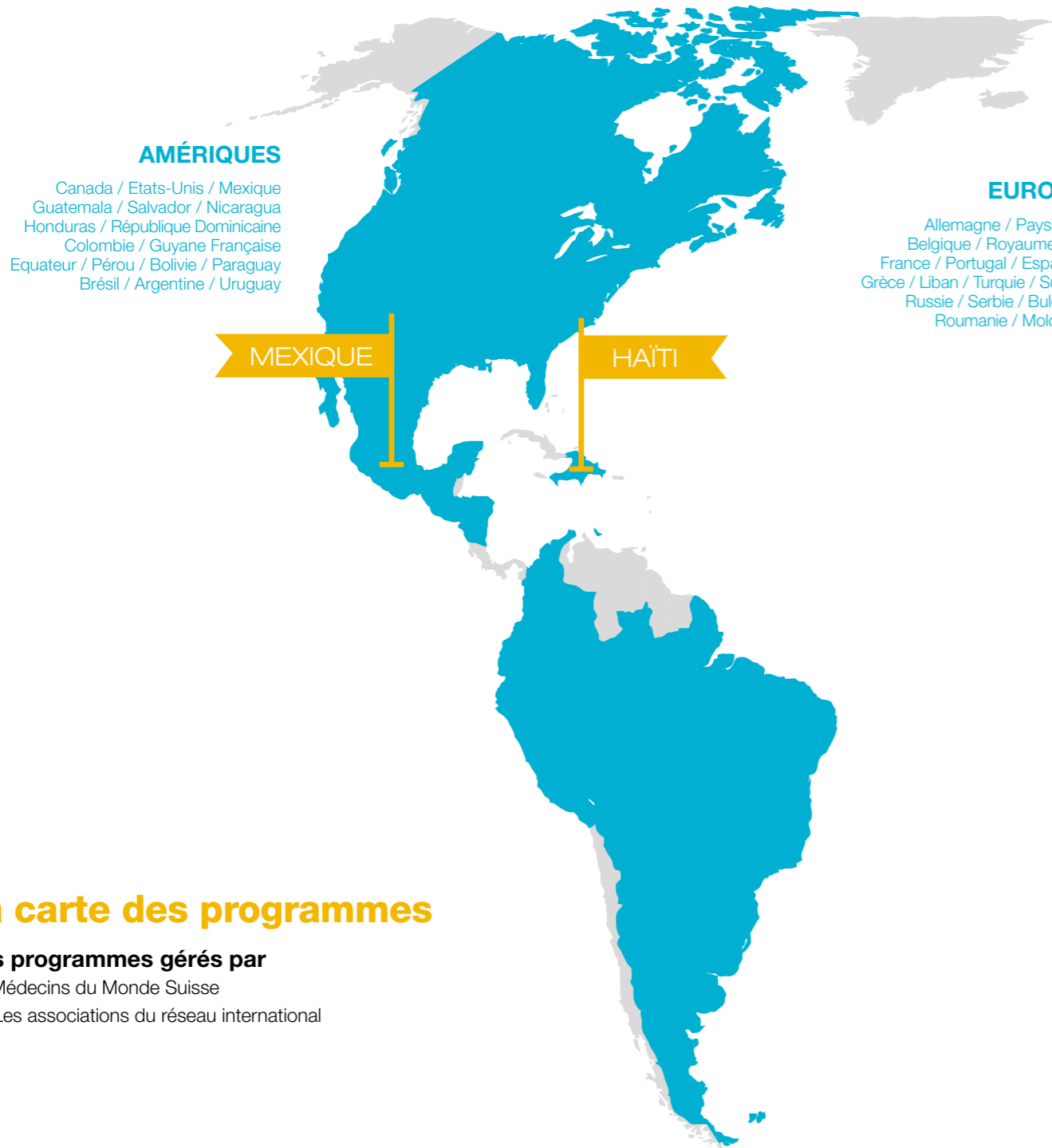
SOIGNER ET TÉMOIGNER

RAPPORT ANNUEL 2016



SOMMAIRE

La carte des programmes /	04
Le mot de la Présidence /	07
Le mot du Directeur /	09
Suisse /	10
Bénin /	12
Cameroun /	14
Grèce /	16
Haïti /	18
Mexique /	20
Palestine /	22
Soins palliatifs pédiatriques /	24
L'association /	27
Finances /	33
Remerciements /	46



La carte des programmes

Les programmes gérés par

- Médecins du Monde Suisse
- Les associations du réseau international



Le mot de la Présidence

SOIGNER ET TÉMOIGNER, telle est la mission de Médecins du Monde Suisse (MdM Suisse), mission que nous avons continué de mettre en œuvre en 2016, dans un contexte global de plus en plus fragile : pauvreté, inégalités, catastrophes naturelles, risques globaux et changement climatique marquent en effet le contexte dans lequel MdM Suisse opère. Le nombre de conflits demeure aussi à un niveau élevé, avec pour conséquence 60 millions de personnes déplacées dans le monde, dont plusieurs millions sur les dangereux chemins de la migration. Face à des besoins grandissants, la générosité des donateurs se fatigue et tourne parfois à l'indifférence. En Europe, et ailleurs aussi, les tendances de rejet de l'autre enveniment la compréhension réciproque.

ONG humanitaire de petite taille, MdM Suisse se doit donc d'agir dans le strict respect de plusieurs paramètres ; d'abord mettre en œuvre notre mandat de manière efficace et respectueuse, et en s'inscrivant dans un cadre légal clair pour chacun, soit le respect du droit international humanitaire et les objectifs de développement durable (ODD) ; nous devons également prendre garde au principe du « do no harm » c'est-à-dire rester en appui et ne pas devenir un problème.

SOIGNER, MdM Suisse l'a fait dans divers contextes, tout en menant aussi une action de prévention et de réhabilitation, au Cameroun, en Haïti, au Chiapas (Mexique), en Palestine et au Bénin. Le projet innovant dans le domaine visant l'accès aux soins palliatifs pédiatriques pour les populations vulnérables, continue de se développer en RDC, au Togo, au Cameroun et au Nicaragua. En Grèce, à travers une action rapide et adéquate, MdM Suisse accompagne les réfugiés dans le besoin d'assistance médicale et psychologique. Enfin, en Suisse, dans le cadre de ses projets nationaux, la Maison de Santé à La Chaux-de-Fonds est devenue en 2016 un lieu d'accès aux soins pour les réfugiés et requérants d'asile. Enfin, le projet s'adressant aux travailleuses du sexe dans le canton de Neuchâtel, a démarré, également en 2016.

TÉMOIGNER. En 2016, MdM Suisse a continué de témoigner en faveur des personnes les plus vulnérables et de leurs droits. L'Appel de Neuchâtel lancé en juin par MdM Suisse vise à un octroi facilité et accru de visas humanitaires en Suisse. De même, la campagne sur le prix des médicaments a plaidé pour la réduction du prix des médicaments innovants.

GOUVERNANCE. MdM Suisse vise à être une association performante, de qualité et innovante. Le comité porte une attention particulière à son fonctionnement, à ses coûts et à sa capacité à être soutenue par de multiples donateurs. Enfin, à l'automne 2016, après trois ans de présidence du comité, notre président Dr Bernard Borel a décidé de remettre son mandat, afin de se lancer dans d'autres activités. Son(a) successeur(e) sera nommé(e) suite aux élections statutaires de l'assemblée générale 2017.

Nous exprimons ici au Dr Borel nos remerciements très chaleureux pour son engagement en faveur des plus démunis.

Dr Dominik SCHMID
et Franklin THÉVENAZ
Vice-présidents





Le mot du Directeur

Médecins du Monde Suisse face aux défis de l'efficacité

En 2016, nos efforts pour augmenter notre impact positif sur la santé des plus vulnérables se manifestent notamment par la croissance de nos activités. Cette augmentation est visible dans nos comptes avec une hausse de frais directs de projets de 37% par rapport à 2015. Elle s'explique à la fois par l'évolution de notre programme à long terme visant en particulier la santé des femmes et des enfants et par notre réponse en Grèce face à l'urgence des besoins en santé des réfugiés. Il est pertinent de souligner que le total des autres frais – administratifs, de recherche de fonds, d'accompagnement de projets – a diminué légèrement par rapport à 2015.

Dans nos projets visant à la pérennisation de systèmes de santé plus équitables, nous travaillons le plus souvent en coordination avec des partenaires locaux et il est pertinent de mesurer l'efficacité de notre action après notre départ. À titre d'exemple, le centre communautaire de santé mentale pour les enfants et adolescents, que nous avons aidé à créer à Hébron en Palestine, a gardé toute sa stabilité et continue aujourd'hui à prendre en charge des centaines de patients, plus de deux ans après notre désengagement. Vous trouverez dans ce rapport d'autres exemples de nos projets, en Suisse et à l'international, qui visent à mettre en place un changement positif et durable concernant l'accès aux soins, et plus globalement à la santé, des plus démunis. Au contraire, dans les contextes en évolution continue des crises aiguës, notre efficacité se mesure en termes de services de soins de qualité donnés en temps réel. Ainsi, en Grèce en 2016, nos équipes ont mené près de 40'000 consultations en faveur des réfugiés dans les camps.

Mener à la fois des projets de développement sur la durée et des réponses d'urgence implique des défis opérationnels certains pour la structure de MdM Suisse. Ainsi, nous réalisons continuellement un travail très peu visible mais néanmoins critique au succès de nos activités : améliorer notre gestion des ressources, financières mais aussi les plus précieuses, nos équipes, bénévoles, volontaires et salariés.

Finalement, dans un contexte mondial de moins en moins certain, la diversification de nos sources de financement s'impose comme une question primordiale. Elle assure en effet notre indépendance, qui nous permet de prioriser nos activités sans autre considération que les besoins que nous constatons sur le terrain.



Max MOREL
Directeur



La Maison de Santé (ASA et RSM) : Responsable du projet : Janine Derron / Responsable mission : Dr Bernard Borel jusqu'en octobre puis Dr Frédérique Jacquérioz Bausch / Personnel : 4 infirmières / Bénévoles : 4 accueillant.e.s et 25 professionnel.le.s de la santé / Charges directes : 284'653.- / Bailleur : État de Neuchâtel, Hôpital Neuchâtelois **P.A.S.S. :** Responsable du projet : Janine Derron / Responsable de mission : Dr Bernard Borel jusqu'en octobre puis Dr Frédérique Jacquérioz / Personnel : 1 intervenante sociale et coordinatrice et 2 médiatrices / Charges directes : 72'851.- / Bailleurs : Loterie Romande, Commission cantonale de prévention, Fondation Prévention et Santé, Villes du Locle, de Neuchâtel et de La Chaux-de-Fonds.

La Maison de Santé

L'événement qui a marqué cette année 2016 est l'ouverture en juin de La Maison de Santé à La Chaux-de-Fonds, fruit des discussions menées depuis 2014 avec le Service de la Santé Publique. Deux projets de MdM Suisse y sont réunis, Accueil Santé Asile (ASA) et Réseau Santé Migrations (RSM).

La nouvelle Maison de Santé devient ainsi le lieu d'accès aux soins pour les requérants d'asile nouvellement arrivés dans le canton et pour les personnes sans statut légal. Il offre un accueil régulier et facilité pour les bénéficiaires, des conditions de travail améliorées pour les infirmières et donne une meilleure visibilité aux activités de MdM Suisse.

Le nombre de consultations en 2016 est en légère augmentation (+ 5%), malgré la relative baisse des demandes d'asile : 1'763 consultations en tout (ASA + RSM), concernant 530 personnes, la majorité d'entre elles de sexe masculin (72%). Parmi les 45 pays de provenance des personnes ayant consulté, l'Afghanistan est le pays le plus représenté (24%), suivi de la Syrie (15%) de l'Erythrée (12%) et de l'Irak (7%). Les requérants d'asile vus dans nos consultations ont pour 75% d'entre eux moins de 30 ans. Outre la consolidation de la structure et des acquis, la réflexion sur la transmission du projet

aux instances de santé cantonales se poursuivra en 2017.

P.A.S.S. / Prévention et accès aux soins pour les travailleuses du sexe

Démarré début 2016, le projet s'adresse aux travailleuses du sexe du canton de Neuchâtel. 218 visites ont été réalisées en 2016 dans 54 salons de massage par un tandem, intervenante sociale et médiatrice. Des partenariats ont été mis en place avec le Groupe Sida Neuchâtel et les Centres de santé sexuelle.

Nous avons rencontré plus de 100 travailleuses du sexe exposées à de multiples vulnérabilités : stigmatisation, précarité, maladies sexuellement transmissibles... Nous avons distribué 200 kits de prévention et parlé des thématiques de prévention des risques (*safer sex*, moyens de protection, IST). Les résultats obtenus cette première année sont réjouissants et le projet est bien reçu dans les salons de massage. Le travail de proximité nous a permis d'établir un lien de confiance avec la population concernée.

En 2017, de nouvelles activités viendront s'ajouter : ateliers de prévention des violences, approche des « escort », démarche pour la création d'une association dédiée à la défense des droits des travailleuses du sexe.

TÉMOIGNAGE



Reyam AL ZUBAIDI

Médecin irakienne, ancienne bénévole à La Maison de Santé

Arrivée d'Irak en 2014 en tant que requérante d'asile, j'ai passé presque deux ans enfermée en attendant un permis B. Pour moi, la vie a commencé avec mon activité bénévole à l'accueil de La Maison de Santé. Les infirmières sont vraiment à l'écoute de tous les patients, pour la plupart des requérants d'asile. Après mon engagement bénévole, j'ai intégré un hôpital et je suis en train d'apprendre le français médical. Je pourrai bientôt exercer mon métier de généraliste ici en Suisse, c'est mon rêve qui se réalise.



Responsable du projet : Morgane Rousseau / **Responsable mission :** Dr Dominik Schmid / **Coordinatrice générale :** Sarah Queverue / **Personnel :** 1 coordinatrice de projet référente en protection de l'enfant, violences et santé sexuelle, 1 coordinateur médical, 1 administratrice logicienne, 2 chauffeurs, 2 gardiens / **Partenaires :** Ministère du Travail, de la Fonction publique et des Affaires sociales, Ministère de la Santé, CPMI-NFED (Centre National de prise en charge de la femme enceinte et de l'enfant atteints de drépanocytose) ; Centre Hospitalier Universitaire de Borgou et Alibori ; Institut des Filles de Marie Auxiliatrice (IFMA) – sœurs salésiennes de Don Bosco, Cercle International pour la Promotion de la Création, Thakamou Cultural Art, Women in Law and Development in Africa – Bénin, Association des Femmes Avocatesses du Bénin / **Charges directes :** 526'241.- / **Baillleurs :** Fondation Medicor, Fondation Lusavi, Latitude 21, Service de la Solidarité Internationale du Canton de Genève, Chaîne du Bonheur, Commune de Versoix, Commune de Meyrin, Fondation Symphasis, DDC.

Se concentrer sur la santé plutôt que sur la maladie !

Activités effectuées en 2016

2016 a marqué la fin de la deuxième phase de décentralisation de la prise en charge de la drépanocytose. Dès 2017, les antennes départementales d'Abomey et de Parakou sont intégrées aux services de pédiatrie des hôpitaux départementaux. En 2016, l'antenne de Parakou a doublé sa cohorte d'enfants atteints de drépanocytose et les laboratoires bénéficient aux services de pédiatrie avec près de 400 analyses par année chacun.

À Cotonou, 400 enfants bénéficient d'un accueil au sein d'espaces de préscolarisation. Des comités de santé ont créé une mutuelle à laquelle 400 enfants sont déjà affiliés. Une école maternelle et son infirmerie ont été construites en matériaux durables dans l'enceinte de l'école publique primaire de Djidjé.

En ciblant les mêmes quartiers à Cotonou, MdM Suisse travaille depuis 2014 sur la problématique des victimes de violences basées sur le genre. Des rencontres ont été organisées avec 3 comités de femmes, 15 élus locaux et 70 femmes ont bénéficié de formations. Des interventions ont été menées dans 4 établissements scolaires. 1237 appels ont été enregistrés sur la ligne d'appel téléphonique sur la thématique des violences.

Le centre d'accueil et de prise en charge pour les filles mères victimes de violence a inauguré un nouvel espace fin octobre 2016, 23 filles et leur bébé y ont été accueillis et plus de 100 filles ont également été suivies hors du centre.

En réponse à une demande du Ministère de la Santé, MdM Suisse a appuyé la riposte à l'épidémie de fièvre hémorragique de Lassa survenue de janvier à mars 2016. En partenariat avec UNICEF, un centre d'isolement a été construit au sein de l'Hôpital départemental de Parakou. Une équipe de 3 experts ont assuré une formation théorique et pratique pour un total de 39 agents de santé.

Perspectives 2017

Un partenariat sera établi avec l'Université de Parakou pour un accompagnement et une valorisation de l'approche communautaire. La construction de deux espaces de préscolarisation dans les quartiers bidonvilles de Cotonou sera lancée. Un travail de renforcement des centres intégrés de prise en charge des victimes de violence basée sur le genre sera entrepris. La question de l'autonomisation progressive du centre de prise en charge des filles mères sera traitée avec le partenaire local. Finalement, une deuxième phase de préparation à la riposte de l'épidémie de fièvre hémorragique de Lassa sera menée pour des agents de santé de l'ensemble du pays.

TÉMOIGNAGE



Bède AFFOUCOU

Assistant social chargé du suivi social et scolaire des enfants dans les Espaces Éveil et les écoles

Je parcours les centres de scolarisation et visite les familles lorsqu'un enfant est absent. J'oriente également les parents dans certaines démarches, comme l'établissement des actes d'état civil. Ces interventions me mettent face à la précarité et la vulnérabilité des familles. Nos activités soutiennent l'épanouissement de chaque enfant, c'est un travail passionnant.

Améliorer la prise en charge de la mère et de l'enfant

Un travail dans le dialogue et la concertation avec l'ensemble des acteurs publics et des prestataires de santé dans une région ciblée permet d'atteindre des résultats positifs avec de modestes moyens au Cameroun. L'amélioration de la santé maternelle et néonatale dans le district de Foumban reste une priorité.

De plus en plus encerclé par les conflits régionaux, le Cameroun abrite une crise humanitaire majeure du continent africain. Le nombre de réfugiés nigériens et centrafricains augmente, les inégalités territoriales entre les différentes régions persistent. La gouvernance est fragile, la démocratie parfois limitée. Toujours ciblée sur le district de Santé de Foumban, dans le département de l'Ouest, l'action de MdM Suisse au Cameroun vise à s'étendre. Un bureau a été ouvert à Yaoundé afin de permettre une meilleure veille sur les problématiques du pays et renforcer le plaidoyer auprès des autorités centrales.

Actions effectuées en 2016

Dès début 2016, le travail de renforcement de quatre centres de santé a pu démarrer par l'achat de matériel médical. Avec le référent médical de MdM Suisse, une équipe ressource locale a planifié un cycle de formations continues : 3 sessions de deux jours sur la santé sexuelle, reproductive et de l'enfant ont eu lieu en 2016 avec plus de 70 participants. Un travail de plaidoyer a été mené auprès du Ministère de la Santé et a abouti à la nomination d'un gynécologue affecté à l'Hôpital de Foumban. Un programme de supervisions thématiques a été entamé pour l'ensemble des centres de santé du district. A mi-parcours, MdM Suisse observe déjà une réduction du taux de mortalité maternelle institutionnelle dans le district : 15 décès enregistrés en 2013, 5 en 2014 et 1 seul en 2015.

Perspectives 2017

En 2017, MdM Suisse au Cameroun va continuer le programme de formations continues et de supervision, finaliser les travaux de réhabilitation et entamer les actions de promotion de la santé avec les différents acteurs communautaires. Une veille active est menée afin de développer de nouvelles actions à proximité du département de l'Ouest, notamment autour de la question des violences basées sur le genre.

TÉMOIGNAGE



Jean Hilaire ONDOUA

Coordinateur des activités médicales

Le travail de MdM Suisse répond à une vision hautement pertinente pour la réduction de la morbidité et la mortalité maternelles et infantiles, tant élevées dans le District de Santé de Foumban. En 2016, cette vision s'est concrétisée notamment par un cycle de 8 sessions de formation en Soins Obstétricaux et Néonataux Essentiels d'Urgence (SONEU) destinés à 71 personnels de santé et par la mise en service d'un cadre infrastructurel accueillant, propice à la pratique des soins de qualité et avec un équipement fonctionnel.



Responsable du projet : Laure Périchon / **Coordinatrice générale :** Korina Kanistra / **Personnel :** Coordinateurs/trice médicaux, équipe santé primaire (médecins généralistes, pédiatres, infirmières), équipe santé mentale (psychiatre, psychologues, travailleurs sociaux), équipe santé de la reproduction (gynécologue, sages-femmes), équipe Policlinique de Thessalonique, interprètes, 1 administratrice, 1 logicienne, 1 chauffeur / **Partenaires :** Médecins du Monde Grèce, Médecins du Monde UK, Ministères de la Santé et de l'Immigration grecs / **Charges directes :** 874.441.- / **Bailleurs :** Chaîne du Bonheur, DDC, Z Zurich Foundation, Bündnerinnen Verein, Canton d'Obwald, Reformierte Kirchgemeinde Langnau, Rütthubelbad.

Accueil des réfugiés : une urgence qui perdure

Fuyant la guerre, l'oppression et les violences de leur pays, près de 200 000 migrants et réfugiés sont arrivés en Europe en 2016, souvent au péril de leur vie. Tout au long de l'année, des camps de fortune ont vu le jour en Grèce pour tenter d'accueillir ces milliers de personnes abandonnées par les pays européens qui continuent à fermer les yeux sur cette dramatique réalité.

Activités dans les camps

Présente dès l'ouverture du camp d'Idomeni en septembre 2015, MdM Suisse a continué à apporter une aide médicale aux milliers de réfugiés bloqués dans la région de Thessalonique, au nord de la Grèce. A Idomeni, puis dans les camps de Diavata, Oreokastro et Elpida, ce sont près de 40 000 consultations qui ont été réalisées par les équipes de MdM cette année. Dès l'été 2016, le personnel en santé mentale et en santé materno-infantile a été renforcé afin de répondre aux besoins sanitaires d'une population dont l'inhumanité des conditions de vie ne finit pas de se prolonger.

Policlinique de Thessalonique

La Policlinique de Thessalonique coordonnée par MdM Grèce, ouverte initialement en 2001 pour accompagner l'arrivée des réfugiés albanais, représente un formidable exemple de la solidarité grecque face à la détresse des migrants arrivés dans leur pays. Fonctionnant grâce à des dons de médicaments et au volontariat de 70 professionnels de la santé qui se relaient chaque semaine, la Policlinique réalise plus de 1500 consultations médicales et psychosociales par mois pour les réfugiés. MdM Suisse soutient financièrement cette structure sanitaire depuis juillet 2016.

Perspectives 2017

Pour continuer à appuyer les autorités et les partenaires grecs dans l'accompagnement des 60 000 réfugiés encore présents en Grèce, des équipes médicales pluridisciplinaires continueront à travailler dans les camps du nord du pays. En parallèle, MdM Suisse maintiendra son appui à la Policlinique de Thessalonique et soutiendra la mise en place d'une réponse urbaine dans de nouvelles structures d'accueil qui offrent aux populations réfugiées des conditions de vie plus dignes.

TÉMOIGNAGE



Thanos ROUSSOS

Travailleur social dans les camps de réfugiés

Actif depuis une année sur les camps d'Idomeni puis de Diavata avec MdM Suisse, je n'ai jamais regretté un seul instant mon choix de m'engager dans les camps de réfugiés, malgré les situations de crise que nous rencontrons et malgré les efforts constants pour faire face aux obstacles quotidiens qui se dressent sur le terrain. Notre action doit être efficace et rapide afin de soutenir et accompagner des patients déjà à bout de force et qui ont besoin d'assistance médicale et psychosociale directe.



Urgence et développement, l'accès aux soins comme priorité

Les crises politiques incessantes, illustrées par les reports successifs des élections présidentielles et législatives tout au long de l'année 2016, ont continué d'affaiblir une gouvernance haïtienne mise à mal par la corruption et l'interventionnisme de la communauté internationale. Les ravages constatés suite au passage de l'ouragan Matthew remettent également à jour les difficultés économiques et sociales d'un pays qui vit toujours dans une précarité silencieuse.

Gouvernance sanitaire

Terminé en fin d'année, le projet d'appui à l'Unité Communale de Santé (UCS) de Petit-Goâve a permis d'améliorer grandement les compétences managériales de cette instance sanitaire via une équipe médicale de supervision et l'organisation de plusieurs formations à destination du personnel soignant de la région. La passation de l'Unité de Stabilisation Nutritionnelle au sein même du service de pédiatrie de l'Hôpital Notre-Dame de Petit-Goâve, dont le projet a permis la réhabilitation, s'est déroulée avec succès.

Urgence Matthew

Présente sur Petit-Goâve pendant le passage de l'ouragan Matthew, MdM Suisse a immédiatement répondu aux sollicitations de ses partenaires haïtiens dès la fin de la tempête, en fournissant des intrants et du carburant à l'hôpital puis, sur requête de la mairie, en distribuant des kits d'hygiène à 250 familles réfugiées au sein du lycée de la ville. Les équipes ont également participé aux évaluations des centres sanitaires de la région et défini les priorités en matière de rétablissement de l'accès aux soins, prémices d'un projet d'appui aux centres de santé de la région qui a débuté en janvier 2017.

Perspectives 2017

Pour accompagner l'UCS goâvienne dans ses efforts de reconstruction suite au passage de Matthew, MdM Suisse participera aux réhabilitations des structures sanitaires de la zone goâvienne. Elle accompagnera également le personnel de santé avec un volet formatif sur la prise en charge de la malnutrition en réponse à la montée de l'insécurité alimentaire sur l'île. En partenariat avec une association de femmes haïtiennes, MdM Suisse prévoit également la mise en place d'un projet en santé sexuelle pour améliorer la prévention et l'accès aux soins des jeunes Haïtiens.

TÉMOIGNAGE



Miss Marilaine MUSCADIN

Infirmière Superviseure

Améliorer et mesurer la qualité des soins est un processus continu qui engage tout le personnel des structures sanitaires. Avec le support de MdM Suisse, l'UCS goâvienne a organisé plusieurs sessions de formation destinées au personnel médical et aux équipes support. Les thèmes, définis en fonction des besoins identifiés lors des visites de supervision, ont porté notamment sur la prise en charge de la malnutrition, la prévention contre les infections nosocomiales et la gestion des déchets.

Soutenir les populations indigènes au Chiapas

Au Chiapas, où l'accès aux soins n'est pas garanti pour tous, nous avons pu constater l'opportunité que représente l'existence d'un réseau communautaire de santé.

Présent au Chiapas depuis 1996, MdM Suisse y renforce la santé communautaire, afin de donner un accès général aux soins de santé aux populations les plus vulnérables dans cette région qui présente de fortes inégalités. La pérennité des résultats de cette présence nous a encouragé à renouveler notre engagement avec les populations de la région et à renforcer encore la structure de santé autonome en formant les promoteurs de la santé actifs dans toute la zone.

Résumé des activités

En 2016, MdM Suisse a décidé de conduire son travail dans les communautés rurales de la zone Altos du Chiapas et a préparé les bases pour mettre en place le projet 2017-2020 intitulé « *Soutenir les populations indigènes de la région Tzotz Choj du Chiapas dans leur processus d'autonomisation sanitaire* ». La population totale ciblée de cette région équivaut à

8'345 personnes vivant dans 3 municipalités, 10 régions et 140 communautés. Avec notre partenaire Doctors for Global Health et avec l'Hôpital San Carlos, MdM Suisse travaille directement en collaboration avec les communautés afin de renforcer leur capacité à prendre en charge leur santé de façon autonome.

Dans le but de pérenniser un système de transmission de compétences, nous soutenons un système de formation indépendant destiné aux promoteurs de santé en prévention, promotion et soins de santé. La formation se concentre notamment sur la santé materno-infantile, la vaccination et le processus de référencement à l'Hôpital San Carlos.

Perspectives 2017

MdM Suisse assure l'impact de son projet en se basant sur une structure de santé autonome déjà existante et mise en place par les communautés elles-mêmes. Durant l'année 2017, nous allons poursuivre les ateliers de formation chaque semaine, les campagnes de vaccination, les campagnes de promotion de la santé aux radios locales et aux écoles, ainsi que les consultations et l'accompagnement des cas les plus graves aux hôpitaux de troisième niveau.

TÉMOIGNAGE



Brenda GUADALUPE PÉREZ ENTZÍN

Infirmière Tseltal, responsable des vaccinations au sein de l'équipe de MdM Suisse au Chiapas

Avec une plus grande équipe au Chiapas en 2017, nous renforçons la coopération avec tous les promoteurs de santé pour améliorer la structure et l'application du schéma et des cadres de vaccination. Un de nos objectifs principaux est d'assurer une couverture globale de la population par l'enregistrement de tous les nouveaux sur la liste de contrôle de vaccination et par le déploiement de notre présence dans tous les villages. Ceci nous permettra de renforcer l'efficacité de l'entier du programme de MdM Suisse au Chiapas.

Responsable du projet : Yago Boter / **Responsable mission :** Dr Bernard Borel / **Partenaires :** Doctors for Global Health / **Personnel :** 1 logisticien administrateur, 1 infirmière responsable de vaccinations, 1 pédiatre responsable de la Santé Sexuelle Reproductive et de l'Enfant, 1 médecin chargé de l'Attention Primaire de Santé et 1 médecin responsable de l'épidémiologie et la formation des promoteurs / **Coordinateur :** Javier Calderón / **Charges directes :** 100'000.- / **Bailleurs :** DDC.



Responsable du projet : Laure Périchon / **Responsables mission :** Pr Nago Humbert, Thierry Tchoumy / **Coordinateur général :** Baptiste Hanquart / **Personnel :** 1 conseillère en santé mentale, 2 coordinatrices de projets, 1 coordinateur de projet, 2 travailleurs sociaux, 1 assistant logistique, 1 assistante administrative, 1 chauffeur / **Partenaires :** Palestinian Counseling Center, Médecins du Monde France, Ministère de la santé palestinien / **Charges directes :** 578'643.- / **Bailleurs :** Chaîne du Bonheur, DDC, Agence Française de Développement, Commune de Pully.

Soigner les blessures de l'enfermement

Les enfants palestiniens et leurs familles sont exposés de manière chronique à un ensemble de facteurs de stress dans un environnement d'instabilité politique et de violences régulières infligées par l'armée et les colons israéliens. La confiscation des terres, les destructions de maisons et l'incapacité à se déplacer librement au sein des territoires occupés depuis 50 ans engendrent également de réels problèmes économiques et une détérioration continue des conditions de vie pour des milliers de familles palestiniennes.

Santé mentale

Terminé en juillet après trois années de mise en œuvre, le projet de renforcement des dispositifs de prise en charge de la santé mentale des enfants et adolescents dans le Gouvernorat de Naplouse a contribué à augmenter la capacité des services hospitaliers, éducatifs et communautaires dans le traitement et le soutien des souffrances psychiques chez les jeunes Palestiniens. Un système de référencement unique a été créé puis largement socialisé aux partenaires institutionnels et associatifs, rendant ainsi efficiente et pérenne cette nécessaire prise en charge.

Enfants et Détention

Grâce à la mise en œuvre d'une approche novatrice en Palestine, centrée sur un travail social de rue, l'équipe de MdM Suisse a pu établir des relations de confiance avec les enfants, leurs parents et l'ensemble de la communauté. Des espaces ont pu ainsi être aménagés pour accueillir les jeunes dans le camp de réfugiés d'Al Arroub et le village de Beit Ummar dans le Gouvernorat d'Hébron. Tout au long de l'année, les éducateurs ont réalisé des activités thérapeutiques et culturelles avec les jeunes et leurs mères, permettant un soutien continu dans la réintégration familiale et sociale après le traumatisme d'un épisode d'enfermement.

Perspectives 2017

Suite à la fin du programme en santé mentale, MdM Suisse a réduit son équipe sur place pour se concentrer sur les enfants ex-détenus et leurs parents grâce à la poursuite d'activités psychosociales et l'approfondissement d'une approche d'éducation par les pairs. Un renforcement du système de référencement, un travail sur la capitalisation de la méthodologie utilisée ainsi qu'une campagne de sensibilisation seront réalisés. Les réflexions autour de nouveaux projets en santé mentale et en santé sexuelle et reproductive et santé de l'enfant (SSRE) seront également poursuivies.

TÉMOIGNAGE



Hamza DAGHASH

Travailleur social de rue et éducateur pour le projet Enfants et Détention

Le projet de MdM Suisse Enfants et Détention soutient les enfants et les adolescents ex-détenus dans les prisons israéliennes. Ils se sentent très isolés à leur sortie de prison. Mon rôle est de les soutenir dans la réinsertion au sein de la société palestinienne. En plus de les aider à définir des objectifs pour leur futur, je leur offre un lieu sûr où ils osent s'exprimer et partager leur douloureuse expérience. Avec ce projet, je peux créer un réel changement dans la vie de chaque enfant palestinien avec qui je travaille.



Améliorer l'accès aux soins palliatifs pédiatriques pour les populations vulnérables du Sud

En 2016, la deuxième phase du programme en soins palliatifs pédiatriques a démarré en République Démocratique du Congo, au Togo, au Cameroun et au Nicaragua, en développant 4 axes d'intervention : la formation, la prise en charge, la recherche et le plaidoyer. MdM Suisse poursuit les activités entreprises durant la première phase du programme et favorise les échanges entre Sud et Nord.

2016 en quelques étapes clés

Au Cameroun, en avril, les premières journées de formation en soins palliatifs pédiatriques animées par les responsables de mission Nago Humbert et Cécile Choudja Ouabo ont réuni 140 résidents, médecins et infirmiers de la Faculté de Médecine de l'Université de Yaoundé et d'autres formations sanitaires. En 2017, une recherche anthropologique viendra offrir des pistes d'intervention pour renforcer la prise en charge.

Au Nicaragua, un guide pour les soins palliatifs a été rédigé avec la participation de la coordinatrice médicale de MdM Suisse. Suite à la première sensibilisation de novembre 2015, les soignants se sont montrés plus attentifs à la gestion de la douleur des enfants et aux rela-

tions avec les familles. Une seconde formation a eu lieu en novembre 2016, en présence de spécialistes des Etats-Unis et du Guatemala.

En RDC, Pallia Familli, en collaboration avec le Dr Mosema des Cliniques Universitaires de Kinshasa, a monté un projet d'équipes mobiles pour améliorer le référencement et le suivi des patients tout en menant un travail de plaidoyer auprès des autorités sanitaires. Nous travaillons à la création et à la reconnaissance par les instances académiques françaises du diplôme universitaire en soins palliatifs à la Faculté de Médecine de Kinshasa.

Au Togo, une séance de présentation de recommandations a été organisée. Un premier colloque se déroulera en 2017 à Lomé afin de faire l'état des lieux des pratiques et de coordonner des initiatives pour le développement des soins palliatifs.

Le réseau entre les pays du Sud et du Nord s'est renforcé notamment avec la participation de Pallia Familli à la formation de Yaoundé, avec la présence des équipes congolaises et de la Dr Angèle Pondy lors du colloque du Réseau Francophone de Soins Palliatifs Pédiatriques à Montréal et lors d'une journée sur le thème de la place des soins palliatifs dans la médecine humanitaire aux Hôpitaux Universitaires de Genève.

TÉMOIGNAGE



Yawa GUEGUEY
Anthropologue

Lors de mes recherches ethnographiques sur la douleur des enfants atteints de maladies chroniques à l'Hôpital Universitaire Sylvanus Olympio de Lomé au Togo, j'ai observé des enfants dans le pavillon d'héματο-oncologie dont la situation relève des soins palliatifs. Un soignant confie que les structures de soins palliatifs sont inexistantes mais que le personnel fait de son mieux avec les moyens à disposition. Une formalisation de cette approche est nécessaire à la fois pour les soignants, les parents et les patients.



L'ASSOCIATION

L'assemblée générale

L'assemblée générale est le fondement de la vie associative de Médecins du Monde Suisse. Elle représente l'organe suprême de décision et est seule habilitée à modifier les statuts de l'association. Elle se réunit une fois par an.

Le comité

Organe exécutif, le comité est élu par l'assemblée générale. Il se constitue lui-même et élit le président, un ou deux vice-présidents, le trésorier et le secrétaire général. Le comité se réunit une fois par mois.

Comité, selon assemblée générale du 3 juin 2016

Président

Dr Bernard BOREL, MPH, spécialiste en pédiatrie. Jusqu'en octobre 2016.

Vice-président

Franklin THEVENAZ, Dr rer publ HSG

Vice-président

Dr Dominik SCHMID, spécialiste en gynécologie et obstétrique

Secrétaire général

Thierry TSCHOUMY, éducateur, psychologue

Trésorière

Françoise JEANNERET, juriste

Membres

Dr Francesco CEPPI, spécialiste en pédiatrie

Dr Frédéric JACQUÉRIOZ BAUSCH, spécialiste en médecine tropicale

Dr Robert MALLY, spécialiste en pédiatrie

Vanessa PINI, sage-femme

François RUBIO, juriste

Pr Nago HUMBERT, spécialiste en psychologie médicale et en soins palliatifs pédiatriques, président fondateur de MdM Suisse

La structure opérationnelle en 2016

La structure opérationnelle est l'organe de gestion de l'association, elle est basée au siège à Neuchâtel.

Direction

Max MOREL

Chef des opérations internationales

Yago BOTER

Responsables Programmes internationaux

Laure PÉRICHON, Morgane ROUSSEAU

Responsable Programmes nationaux

Janine DERRON

Coordinatrice du projet SPP

Valérie CLERC

Chargées de projet

Elsa BETTENMAN, Marie-Florence BURKI

Responsable Communication

Antoine MORATA

Responsable Recherche de fonds

Flore DONATI

Responsable RH et Administration

Marie WITTEWER PERRIN

Responsable finances

Alain GROSVERNIER

Chargé de gestion financière

Dominique CARLUCCI

Chargée de projet Communication

Claire GOBET

Assistante Communication

Melissa ANDERSON

Assistante Recherche de fonds

Léa CHAILLET

Assistant RH, administration et finances

Mélanie DONZÉ, Alex SANTOS

Médecins du Monde est membre de



Latitude 21 - Fédération Neuchâteloise de Coopération au Développement

MdM Suisse est membre fondateur de Latitude 21, la Fédération Neuchâteloise de Coopération au Développement, créée en octobre 2008. Formée de 18 associations ayant leur siège dans le canton de Neuchâtel, cette association faitière est l'interlocuteur unique des autorités publiques neuchâteloises pour l'attribution des fonds réservés à la coopération. Latitude 21 vise une meilleure coordination des compétences et des projets de développement, et une plus grande efficacité d'intervention auprès des bailleurs de fonds.

www.latitude21.ch



FEDEVACO

Depuis 2015, MdM Suisse est membre de la fédération vaudoise pour la coopération (FEDEVACO), organisation faitière regroupant aujourd'hui 50 associations actives dans la coopération au développement. Elle permet aux collectivités publiques (Confédération, Canton et communes) de contribuer à la solidarité internationale en cofinçant une grande diversité de projets de développement dans les pays du Sud et de l'Est.

www.fedevaco.ch



Medicus Mundi Suisse

MdM Suisse est membre de Medicus Mundi Suisse (MMS) depuis juin 2006. Le réseau de MMS associe environ 50 organisations qui ont toutes un objectif commun : la santé pour tous. Il vise à favoriser l'échange de savoirs et de savoir-faire au sein du réseau.

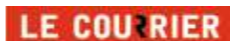
www.medicusmundi.ch



Unité

MdM Suisse est membre d'Unité depuis juin 2008. Unité est une plate-forme suisse dont l'objectif principal est d'établir et de favoriser des liens de solidarité et d'échange avec les populations défavorisées de pays du Sud. Elle regroupe 25 organisations suisses collaborant étroitement avec des organisations du Sud, notamment à travers l'échange de personnes.

www.unite-ch.org



Le Courrier

Suite à la réaffirmation du rôle des associations dans la Nouvelle Association du Courrier (NAC), société éditrice du journal Le Courrier, MdM Suisse a été élue membre de la NAC en 2011. Par cette adhésion, Médecins du Monde souhaite affirmer son soutien à un média qui, par sa ligne éditoriale, couvre l'actualité et les thèmes liés à la solidarité en Suisse et à l'international.

www.lecourrier.ch



Club suisse de la presse

MdM Suisse est membre depuis 2014 du Club suisse de la presse. Il a pour mission d'accueillir et d'aider les journalistes de passage à Genève et de favoriser les échanges entre les milieux suisses et internationaux de l'économie, de la politique, de la culture et des sciences d'une part, et de la presse suisse et étrangère installée en Suisse romande et en France voisine d'autre part.

www.pressclub.ch



Réseau cinfo

MdM Suisse est membre du Réseau cinfo, regroupant les acteurs importants du marché du travail de la coopération internationale en Suisse.

www.cinfo.ch

La Plate-forme Haïti de Suisse

Depuis 2007, MdM Suisse est membre de la Plate-forme Haïti de Suisse (PFHS), active dans la promotion des droits humains. Cette organisation regroupe actuellement 25 organisations de solidarité avec Haïti.

www.pfhs.ch

Plate-forme nationale pour les soins médicaux aux sans-papiers

MdM Suisse est membre de la Plate-forme depuis juin 2007. Ce réseau est un consortium d'institutions et d'associations qui offrent en Suisse un accès aux soins ainsi que des conseils aux sans-papiers.

www.sante-sans-papiers.ch

Nous, acteurs du changement

Nous ne limiterons pas notre revue 2016 à donner quelques moments de communication mais inscrivons plutôt cette rétrospective dans l'esprit de changement qui nous anime. Je veux ici parler de plaider et revenir sur deux actions : l'Appel de Neuchâtel et la campagne sur le prix des médicaments.

21 juin 2016, l'Appel de Neuchâtel

La crise de l'accueil des réfugiés a induit une dégradation sans précédent de leurs conditions sanitaires et sécuritaires en Europe. Notre plaidoyer s'est centré sur l'octroi facilité et accru de visas humanitaires et pour l'élargissement des voies d'admission légales en Europe. Le 21 juin 2016, l'Appel de Neuchâtel a réuni autour de MdM Suisse les personnalités suivantes : Mme Ruth Dreifuss, ancienne présidente de la Confédération ; Dr Thomas Nierle, président de Médecins Sans Frontières Suisse ; Mme Manon Schick, directrice Amnesty Suisse ; Pr Cesla Amarelle, professeure de Droit et Conseillère nationale ; M. François Gemenne, chercheur et spécialiste des flux migratoires. Les mesures défendues ont été portées devant la Conseillère fédérale Simonetta Sommaruga qui a reçu une délégation de MdM Suisse le 25 octobre 2016. Nos efforts se poursuivent, la volonté politique doit se transformer en acte, il y a urgence. www.humanitarianvisa.org

Le prix des médicaments, le prix de la vie.

En Suisse, dans un système dominé par les caisses maladies privées, la chasse aux bons risques est une activité bien connue, à la charge des assurés. MdM Suisse dénonce les marges colossales et révoltantes réalisées par l'industrie pharmaceutique sur le dos des malades et plaide pour la réduction du prix des médicaments innovants. La campagne Le Prix de la Vie, lancée par MdM France, trouve un écho particulier en Suisse, tant notre système privatisé favorise une industrie pharmaceutique florissante au détriment des plus vulnérables. Une pétition à l'adresse du Conseil fédéral se poursuit et notre action s'ouvre sur la Suisse alémanique, un défi réjouissant pour notre association. www.leprixdelavie.org

Campagne institutionnelle *Je suis Médecins du Monde*

Aux côtés des activités de plaidoyer, MdM Suisse a proposé, une large campagne pour consolider sa notoriété en Suisse romande. Le slogan *Je suis Médecins du Monde* veut porter un message associatif fait de valeurs fortes. Le positionnement choisi réaffirme notre mission : l'accès aux soins de santé pour les personnes en situation de vulnérabilité. Cette communication institutionnelle a créé les conditions nécessaires au lancement d'un nouveau volet d'acquisition de donateurs, une démarche amorcée en janvier 2017. www.jesuis.medecinsdumonde.ch

Campagnes, événementiel, conférences pour le public et les professionnels de la santé, formations, vidéos dans le camp d'Idomeni, nouvelle formule du journal terrains, lettre d'information, les défis ont été nombreux en 2016. À l'horizon des 25 ans de Médecins du Monde Suisse en 2018, les perspectives sont stimulantes. Suivez-nous sur www.medecinsdumonde.ch

Antoine MORATA
Responsable Communication



Votre confiance est notre atout

Chers donateurs et partenaires, Cette année, votre générosité nous a permis une fois de plus, de mener à bien nos différents projets et de répondre aux situations d'urgence. Grâce à vous, ce sont des personnes vulnérables en Suisse et à l'étranger qui ont bénéficié de soins médicaux et de soutien psychologique.

La crise humanitaire des réfugiés étant devenue une urgence tristement permanente, nous avons été confrontés au défi de trouver toujours plus de fonds pour apporter notre soutien aux personnes dans le désarroi le plus total. De même, l'ouragan Matthew en Haïti a dévasté villes et récoltes, faisant de nombreuses victimes.

Dans ces situations difficiles, notre mission n'est pas seulement de subvenir aux besoins financiers des missions sur le terrain, mais aussi de réfléchir à la meilleure utilisation de ces fonds. Bien plus que d'être disponible sur place, l'enjeu est d'optimiser les interventions en collaborant avec les autres organisations également présentes. Il est important de considérer la complémentarité des différentes associations, chacune ayant ses domaines de compétence et des ressources pouvant répondre à un besoin précis. Dans cette optique, l'objectif principal reste l'apport immédiat et efficace d'un accès aux soins.

Les projets d'action durable que nous menons parallèlement en Suisse, en Afrique et en Amérique latine sont également l'opportunité d'un partage enrichissant entre acteurs locaux et MdM Suisse. A nouveau, cette complémentarité des compétences est irréfutable pour le succès de nos missions.

Notre expertise vous est présentée à chaque page de ce rapport et justifie la précieuse utilisation des fonds que nous récoltons. Nous n'avons cessé de repenser notre stratégie pour permettre une collecte optimale et veillons à ce que les fonds collectés soient alloués de la meilleure façon aux différents projets pour répondre à des exigences budgétaires prédéfinies.

Ainsi, sans votre confiance, nous ne pourrions mener à bien de telles actions et réunir à la fois les fonds nécessaires et les compétences humaines pertinentes pour la réussite des projets. Notre efficacité et la bonne utilisation des dons reposent sur ce précieux équilibre et nous vous en sommes très reconnaissants.

Du fond du cœur, merci !

Flore DONATI
Responsable Recherche de fonds





FINANCES

Le mot de la Trésorière /	34
Le rapport de l'auditeur /	35
Bilan /	36
Compte d'exploitation /	37
Tableaux de variation du capital /	38
Tableau de financement /	40
Annexe aux comptes 2016 /	41

Le mot de la Trésorière

Les comptes d'une ONG telle que Médecins de Monde Suisse reflètent non seulement les activités en termes d'importance des moyens affectés, mais ils témoignent aussi et surtout de la confiance que lui accordent les bailleurs de fonds pour permettre la réalisation de son programme. A ce titre, les résultats sont très encourageants : les produits ont progressé de plus de 50% par rapport à l'année précédente pour atteindre plus de 5,5 millions de francs. Les charges d'exploitation ont quant à elles augmenté globalement de 22% alors que les moyens engagés directement dans des projets ont connu une croissance de 37% après le recul de l'exercice précédent. Le résultat final est positif (Fr. 5'031.-) et le capital de l'association a été augmenté de plus de 800'000 francs grâce à une donation privée destinée à renforcer l'assise financière de l'organisation.

S'agissant des ressources, ce sont les dons privés qui ont connu la plus forte croissance par rapport à l'exercice précédent, en particulier les fonds de la Chaîne du Bonheur qui ont triplé pour atteindre près de 1,3 million de francs destinés à participer au financement des projets en Palestine, en Grèce, au Bénin et en Haïti. N'oublions cependant pas que cette importante contribution est le reflet de l'extrême fragilité de populations frappées par les conflits, les migrations et les catastrophes auxquelles Médecins du Monde Suisse apporte de l'aide grâce à la générosité du peuple suisse au travers de cette institution.

Quant aux fonds publics, la croissance est de 17%, incluant une progression tant des fonds de la Confédération, des cantons que des communes, en particulier de communes genevoises qui soutiennent pour la première fois l'association dans le cadre de son intervention en Haïti.

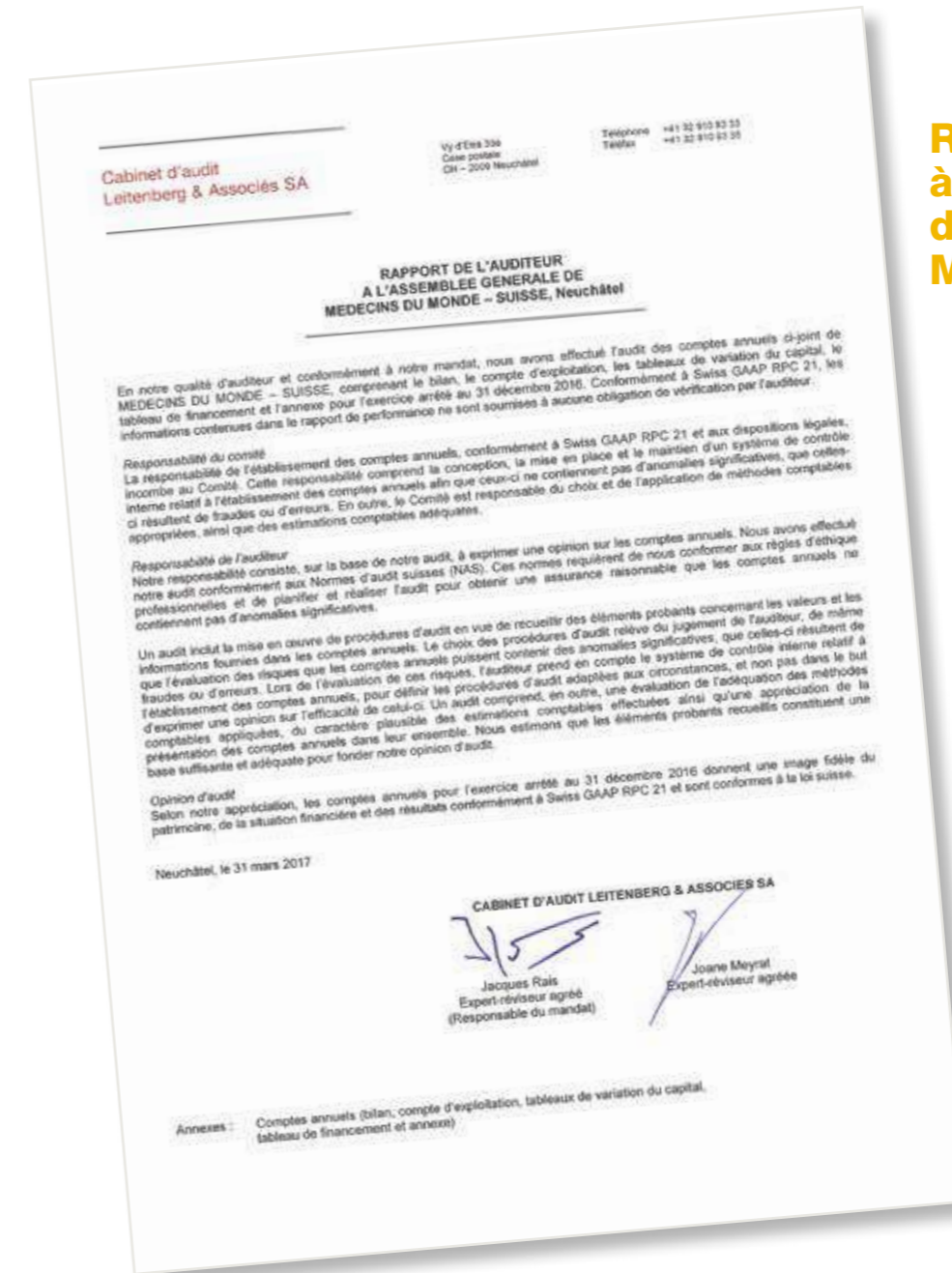
Les ressources supplémentaires ont permis de voir plusieurs projets se développer, en particulier en Palestine, en Grèce, au Bénin et au Cameroun. Enfin, l'activité de plaidoyer a été réactivée grâce aux modestes moyens affectés à l'Appel de Neuchâtel.

Concernant les dépenses, les frais du siège sont en recul de 15% alors que les frais d'accompagnement de projets progressent de 22% en raison de moyens supplémentaires importants affectés à la recherche de fonds engagés sur deux ans.

L'exercice 2016 a ainsi été chargé sur le plan de la réalisation des missions sur le terrain grâce à la confiance de donateurs tant privés que publics. Une attention particulière a aussi été portée sur le plan du renforcement financier de l'association par la croissance de ses réserves et des investissements consentis pour accroître considérablement à l'avenir le volume de ses soutiens financiers.



Françoise JEANNERET
Trésorière



Rapport de l'auditeur à l'Assemblée générale de MÉDECINS DU MONDE SUISSE

Bilan

EN CHF	Annexe	31/12/2016	31/12/2015
ACTIF	3.1.		
Actifs circulants		2 603 573,00	1 182 461,66
Liquidités		2 372 285,76	989 162,80
Liquidités siège	3.1.1.	2 239 929,94	795 756,80
Liquidités terrains	3.1.2.	132 355,82	193 406,00
Créances		231 287,24	193 298,86
Autres créances	3.1.3.	4 414,99	1 658,51
Actifs de régularisation	3.1.4.	226 872,25	191 640,35
Actifs immobilisés	3.1.5.	8 498,87	9 262,47
Immobilisations corporelles		3,00	3,00
Mobilier et équipement		1,00	1,00
Équipement informatique		1,00	1,00
Équipement téléphonique		1,00	1,00
Immobilisations financières		8 495,87	9 259,47
Cautions		8 495,87	9 259,47
TOTAL ACTIF		2 612 071,87	1 191 724,13
PASSIF	3.2.		
Capitaux étrangers à court terme		736 241,95	379 786,00
Créanciers	3.2.1.	216 443,09	125 432,85
Passifs de régularisation	3.2.2.	519 798,86	254 353,15
Capital des fonds affectés par les donateurs	3.2.3.	493 172,54	234 311,90
Projets Grèce Urgence réfugiés - réserve d'intervention		23 701,89	0,00
Projets Bénin - réserve d'intervention		253 775,10	119 043,09
Projet Cameroun - réserve d'intervention		68 087,61	32 015,70
Projet République de Côte d'Ivoire - réserve d'intervention		0,00	12 000,00
Projets Haïti - réserve d'intervention		42 554,39	0,00
Projet SPP - réserve d'intervention		81 418,55	2 852,11
Projet Permanence Santé - réserve d'intervention		0,00	9 700,00
Projet Point d'Eau - réserve d'intervention		0,00	23 086,75
Projet Prévention Accès aux Soins Travailleuses du Sexe - réserve d'intervention (P.A.S.S.)		18 182,00	34 209,15
Projet Réseau Santé Migrations (RSM) - réserve d'intervention		5 453,00	1 405,10
Capital de l'organisation		1 382 657,38	577 626,23
Capital des fonds libres affectés par le comité		1 139 930,00	339 930,00
Fonds de réserve projets		289 930,00	339 930,00
Fonds de réserve générale		850 000,00	0,00
Capital libre		242 727,38	237 696,23
Capital		237 696,23	358 478,30
Résultat de l'exercice		5 031,15	-120 782,07
TOTAL PASSIF		2 612 071,87	1 191 724,13

Compte d'exploitation

EN CHF	Annexe	2016	2015
PRODUITS	3.3.	5 547 229,76	3 526 067,09
PROVENANCE DES FONDS			
Dons et contributions			
Privés	3.3.1.	3 847 938,20	2 184 096,16
Donateurs privés et entreprises		298 954,29	339 578,25
Fondations		2 532 239,84	1 381 545,91
Loterie Romande		-	60 000,00
Chaîne du Bonheur		1 243 410,63	402 972,00
Fédération des coopératives Migros		40 000,00	-
Produits reçus d'avance sur contributions privées		-266 666,56	-
Publics	3.3.2.	1 516 664,00	1 295 074,87
Confédération (DDC)		1 105 670,00	910 000,00
Cantons		501 812,00	479 134,48
Communes		86 000,00	58 700,00
Bailleurs terrains		-	85 240,39
Produits reçus d'avance sur contributions publiques		-176 818,00	-238 000,00
Autres produits	3.3.3.	182 627,56	46 896,06
Cotisations		2 000,00	4 090,00
Contributions des partenaires aux projets		179 277,56	41 756,06
Actions de visibilité/manifestations		1 350,00	1 050,00
CHARGES	3.4.	-4 489 942,96	-3 671 336,69
Frais directs de projets	3.4.1.	-3 136 681,59	-2 292 821,01
Frais d'accompagnement de projets	3.4.2.	-604 681,77	-496 339,67
Frais du siège		-748 579,60	-882 176,01
Frais d'administration	3.4.3.	-237 016,66	-301 578,06
Frais de recherche de fonds	3.4.4.	-511 562,94	-580 597,95
RÉSULTAT INTERMÉDIAIRE 1		1 057 286,80	-145 269,60
Résultat financier	3.4.5.	-26 038,29	-10 725,80
Charges financières, pertes de change		-39 886,06	-14 922,30
Produits financiers, gains de change		13 847,77	4 196,50
Résultat extraordinaire	3.4.6.	47 020,53	11 927,23
Charges extraordinaires		-689,42	-24 502,25
Produits extraordinaires		47 709,95	36 429,48
RÉSULTAT INTERMÉDIAIRE 2		1 078 269,04	-144 068,17
Variation des fonds affectés par les donateurs	3.4.7.	-273 237,89	23 286,10
Utilisation		3 136 681,59	2 292 821,01
Attribution		-3 409 919,48	-2 269 534,91
RÉSULTAT ANNUEL 1		805 031,15	-120 782,07
Variation des fonds libres affectés par le comité		-800 000,00	-
Utilisation		50 000,00	-
Attribution		-850 000,00	-
RÉSULTAT ANNUEL 2		5 031,15	-120 782,07

Tableau de la variation du capital - Année 2016

EN CHF	01/01/2016 Existant	Dotations bailleurs et dons privés affectés	Dons privés non affectés	Dissolution	Transferts	31/12/2016 Existant
CAPITAL DES FONDS AFFECTÉS PAR LES DONATEURS	234 311,90	2 981 803,95	428 115,53	3 136 681,59	14 377,25	493 172,54
Projets Palestine - RI*	0,00	299 045,00	279 597,83	578 642,83	0,00	0,00
Projets Grèce Urgence réfugiés - RI*	0,00	898 143,01	0,00	874 441,12	0,00	23 701,89
Projets Bénin - RI*	119 043,09	652 864,90	8 107,66	526 240,55	0,00	253 775,10
Projet Cameroun - RI*	32 015,70	244 345,09	69 368,70	277 641,88	0,00	68 087,61
Projet République de Côte d'Ivoire - RI*	12 000,00	0,00	0,00	0,00	12 000,00	0,00
Projets Haïti - RI*	0,00	234 374,35	0,00	191 819,96	0,00	42 554,39
Projet Chiapas (Mexique) - RI*	0,00	75 138,00	12 862,00	100 000,00	-12 000,00	0,00
Projet SPP - RI*	2 852,11	176 300,00	39 316,15	137 049,71	0,00	81 418,55
Projet Accueil Santé Asile - RI*	0,00	209 090,75	290,60	209 381,35	0,00	0,00
Projet Permanence Santé - RI*	9 700,00	0,00	0,00	0,00	9 700,00	0,00
Projet Point d'Eau - RI*	23 086,75	0,00	0,00	18 409,50	4 677,25	0,00
Projet Prévention Accès aux soins Travailleuses du Sexe - RI*	34 209,15	43 182,00	13 641,90	72 851,05	0,00	18 182,00
Projet Réseau Santé Migrations (RSM) - RI*	1 405,10	79 320,85	0,00	75 272,95	0,00	5 453,00
Projet Transversal DDC - RI*	0,00	50 000,00	519,80	50 519,80	0,00	0,00
Projet Visas humanitaires - RI*	0,00	20 000,00	344,55	20 344,55	0,00	0,00
Projet Appel de Neuchâtel - RI*	0,00	0,00	4 066,34	4 066,34	0,00	0,00
CAPITAL DE L'ORGANISATION	577 626,23					1 382 657,38
Capital des fonds libres affectés par le comité	339 930,00	0,00	850 000,00	50 000,00	0,00	1 139 930,00
<i>Fonds de réserve projets</i>	<i>339 930,00</i>	<i>0,00</i>	<i>0,00</i>	<i>50 000,00</i>	<i>0,00</i>	<i>289 930,00</i>
<i>Fonds de réserve générale</i>	<i>0,00</i>	<i>0,00</i>	<i>850 000,00</i>	<i>0,00</i>	<i>0,00</i>	<i>850 000,00</i>
Capital libre en début d'exercice	237 696,23	0,00	0,00	0,00	0,00	237 696,23
Résultat de l'exercice	0,00	5 031,15	0,00	0,00	0,00	5 031,15

* RI = Réserve d'intervention

Tableau de la variation du capital - Année 2015

EN CHF	01/01/2015 Existant	Dotations bailleurs et dons privés affectés	Dons privés non affectés	Dissolution	31/12/2015 Existant
CAPITAL DES FONDS AFFECTÉS PAR LES DONATEURS	257 598,00	1 758 654,10	510 880,81	2 292 821,01	234 311,90
Projets Palestine - RI*	34 540,00	225 945,39	185 085,15	445 570,54	0,00
Projets Grèce Urgence réfugiés - RI*	0,00	208 588,16	48 093,26	256 681,42	0,00
Projets Bénin - RI*	77 482,00	328 011,50	42 335,39	328 785,80	119 043,09
Projet Cameroun - RI*	3 000,00	113 090,00	95 254,63	179 328,93	32 015,70
Projet République de Côte d'Ivoire - RI*	12 000,00	0,00	0,00	0,00	12 000,00
Projets Haïti - RI*	24 354,00	333 033,10	18 484,67	375 871,77	0,00
Projet Chiapas (Mexique) - RI*	2 990,00	55 500,00	75 733,32	134 223,32	0,00
Projet Nicaragua - RI*	0,00	0,00	13 971,96	13 971,96	0,00
Projet SPP Nicaragua - RI*	0,00	0,00	21 695,61	21 695,61	0,00
Projet SPP - RI*	65 520,00	81 727,00	0,00	144 394,89	2 852,11
Projet Mission exploratoire Népal - RI*	0,00	500,00	6 903,82	7 403,82	0,00
Projet Accueil Santé Asile - RI*	3 000,00	169 570,25	0,00	172 570,25	0,00
Projet Brochure SIDA	0,00	7 453,00	0,00	7 453,00	0,00
Projet Journée Réseau Romand d'Adoption	0,00	0,00	3 323,00	3 323,00	0,00
Projet Permanence Santé - RI*	9 700,00	0,00	0,00	0,00	9 700,00
Projet Point d'Eau - RI*	0,00	60 200,00	0,00	37 113,25	23 086,75
Projet Prévention Accès aux Soins Travailleuses du Sexe - RI*	20 000,00	25 000,00	0,00	10 790,85	34 209,15
Projet Réseau Santé Migrations (RSM) - RI*	5 012,00	86 363,70	0,00	89 970,60	1 405,10
Projet Transversal DDC - RI*	0,00	63 672,00	0,00	63 672,00	0,00
CAPITAL DE L'ORGANISATION	698 408,30				577 626,23
Capital des fonds libres affectés par le comité	339 930,00	0,00		0,00	339 930,00
<i>Fonds de réserve de gestion</i>	<i>0,00</i>	<i>0,00</i>		<i>0,00</i>	<i>0,00</i>
<i>Fonds de réserve projets</i>	<i>339 930,00</i>	<i>0,00</i>		<i>0,00</i>	<i>339 930,00</i>
Capital libre en début d'exercice	358 478,30	0,00		0,00	358 478,30
Résultat de l'exercice	0,00	-120 782,07		0,00	-120 782,07

* RI = Réserve d'intervention

Tableau de financement 2015-2016

EN CHF	2016	2015
A. Flux de fonds provenant de l'activité d'exploitation		
Résultat	5 031,15	-120 782,07
Variation des fonds affectés par les donateurs	258 860,64	-23 286,10
Variation des fonds affectés par le comité	800 000,00	-
Variation des créances	-2 756,48	146 726,80
Variation des actifs de régularisation	-35 231,90	-182 435,05
Variation des créanciers	91 010,24	-60 781,38
Variation des cautions	763,60	-2 517,55
Variation des passifs de régularisation	265 445,71	249 393,15
Total	1 383 122,96	6 317,80
B. Flux de fonds provenant de l'activité d'investissement		
Investissement en immobilisations corporelles	-	-
TOTAL	-	-
TOTAL FLUX DES FONDS	1 383 122,96	6 317,80
C. Variation des liquidités		
État au 1 ^{er} janvier	989 162,80	982 845,00
État au 31 décembre	2 372 285,76	989 162,80
TOTAL MODIFICATION DES LIQUIDITÉS (CASH)	1 383 122,96	6 317,80

Annexe aux comptes 2016

1. CADRE JURIDIQUE

Nom

Sous la dénomination « ASSOCIATION MÉDECINS DU MONDE – SUISSE », il existe une association régie par les articles 60 ss du Code Civil Suisse et par ses statuts constitutifs du 28 avril 1994.

But de l'organisation

Médecins du Monde (ci-après « MdM ») est une association médicale de solidarité internationale qui a pour but de soigner les populations les plus vulnérables dans des situations de crises et d'exclusion partout dans le monde, y compris en Suisse :

- en suscitant l'engagement volontaire et bénévole de médecins, d'autres professionnels de la santé, ainsi que des professionnels d'autres disciplines nécessaires à ses actions,
- en s'assurant l'appui de toutes les compétences indispensables à l'accomplissement de sa mission,
- en privilégiant en toutes occasions des relations de proximité avec les populations soignées.

L'association, pour parvenir à la réalisation de son but, met en œuvre des projets.

2. PRINCIPES COMPTABLES ET DE PRÉSENTATION DES COMPTES

La présentation des comptes de MdM Suisse est conforme à l'intégralité des recommandations relatives à la présentation des comptes Swiss GAAP RPC 21 avec chiffres comparatifs, à la législation suisse, aux directives de la Fondation ZEWO, ainsi qu'aux statuts de l'association.

Les comptes sont préparés selon le principe des coûts historiques et présentés en francs suisses. Au sens des Swiss GAAP RPC 21, les produits et les charges sont enregistrés dans la période où ils prennent effet. Les comptes donnent une image fidèle du patrimoine, de la situation financière ainsi que des résultats. Les opérations en monnaies étrangères sont converties en francs suisses sur la base d'un taux de change mensuel moyen. Les liquidités en monnaies étrangères sont converties en francs suisses au cours du 31 décembre 2016.

Remarque :

Comme reporté dans l'annexe aux comptes 2014 et 2015,

le système de contrôle interne de notre institution a permis de mettre en lumière des malversations financières survenues en 2013 et 2014. Les montants litigieux figuraient dans la rubrique recherches de fonds. Ce préjudice a été arrêté à CHF 87'678. Au 31 décembre 2016, le montant récupéré s'élève à CHF 42'231 (CHF 29'631 en 2015) et est présenté dans les produits extraordinaires. La procédure pénale à l'encontre de son auteur présumé se poursuit.

3. EXPLICATIONS RELATIVES AU BILAN ET AU COMPTE D'EXPLOITATION

Bilan

3.1. Actifs

3.1.1. Liquidités siège

L'augmentation des liquidités par rapport à fin 2015 s'explique par l'encaissement de contributions significatives reçues en fin d'année mais concernant 2017, ainsi que par la réception d'une donation exceptionnelle de la part d'une fondation. Cette donation a permis la création d'une réserve générale, présentée au passif du bilan.

3.1.2. Liquidités terrains

Les liquidités terrains correspondent à l'état des comptes bancaires et des caisses en monnaies étrangères converties en CHF à la date de clôture.

Liquidités terrains (CHF)	31.12.2016	31.12.2015
Liquidités en Palestine	21'952	28'117
Liquidités en Grèce	1'623	2'862
Liquidités au Bénin	68'461	105'643
Liquidités au Cameroun	19'342	23'117
Liquidités en Haïti	5'530	17'534
Liquidités au Chiapas (Mexique)	15'162	15'833
Liquidités RSM	286	300
TOTAL	132'356	193'406

3.1.3. Autres créances

Les autres créances sont composées de débiteurs siège et terrain.

3.1.4. Actifs de régularisation

Les actifs de régularisation sont composés de charges payées d'avance et de produits à recevoir (remboursements d'assurances sociales, contributions bailleurs). Ils comprennent notamment :

Actifs de régularisation	31.12.2016	31.12.2015
Divers (assurances, loyer, etc.)	29'118	26'300
Charge payée d'avance sur campagne d'acquisition	50'000	0
Fonds à recevoir sur projets Palestine	30'062	0
Fonds à recevoir sur projets Grèce	86'492	48'383
Fonds à recevoir sur projets Bénin	4'190	0
Fonds à recevoir sur projet Cameroun	7'010	0
Fonds à recevoir sur projets Haïti	0	115'907
Fonds à recevoir sur projet RSM	20'000	0
Vente CD Vagamonde	0	1'050
TOTAL	226'872	191'640

3.1.5. Immobilisations corporelles

L'ensemble des actifs immobilisés étaient totalement amortis à fin 2013 et aucun nouvel investissement n'a eu lieu entre 2014 et 2016.

3.2. Passifs

3.2.1. Créanciers

Les créanciers sont composés des factures à payer relatives à l'exercice 2016.

3.2.2. Passifs de régularisation

Les passifs de régularisation sont composés de charges à payer, de provisions liées à des prestations concernant 2016 et d'un montant de CHF 175'000 à restituer à la DDC. Les produits reçus d'avance pour des projets 2017 ne figurent plus ici. Ils sont désormais intégrés dans les réserves d'intervention, dans la rubrique « Capital des fonds affectés par les donateurs ».

3.2.3. Capital des fonds affectés par les donateurs

Les fonds affectés se composent de contributions bailleurs reçues d'avance pour des projets en cours de réalisation. Les principaux donateurs pour les projets en cours de réalisation au 31 décembre 2016 sont les suivants :

	Principaux donateurs
Palestine	Chaîne du Bonheur / DDC (programme Focus) / Latitude 21 / Ville de Pully
Grèce	Association Bündnerinnen, Celerina (Grisons) / Canton d'Obwald / Chaîne du Bonheur / Fondation Rütihubelbad, Walkringen (Berne) / Reformierte Kirchgemeinde, Langnau / Z Zurich Foundation (Zurich Insurance Group) / Dons privés
Bénin	Chaîne du Bonheur / DDC (programme Focus) / DDC Aide humanitaire (Fièvre Lassa) / Fondation Lusavi / Fondation Medicor / Fondation Symphasis / Latitude 21
Cameroun	DDC (programme Focus) / Fédération des coopératives Migros / Latitude 21
Haïti	Association Four Banal, Cortaillod / Chaîne du bonheur / Commune de Bernex / Commune de Cologny / Commune de Confignon / DDC (programme Focus) / Manor / Romande Energie / Ville de Genève / Ville de Lancy / Ville de Meyrin / Ville de Vernier / Dons privés
Chiapas (Mexique)	DDC (programme Focus)
Soins palliatifs pédiatriques	DDC (programme Focus) / FEDEVACO - CHUV / Fondation Dora
Accueil Santé Asile	Service de la Santé publique Neuchâtel
Réseau Santé Migrations	Hôpital neuchâtelois / Service de la Santé publique Neuchâtel / Canton de Neuchâtel
Prévention Accès aux Soins Travailleuses du Sexe	Canton de Neuchâtel / Fondation Prévention et Santé, Colombier / Ville de la Chaux-de-Fonds / Ville du Locle / Ville de Neuchâtel
Projet Transversal DDC	DDC (programme Focus)

COMPTE D'EXPLOITATION

3.3. Produits

En 2016, les contributions et dons affectés directement aux projets se montaient à CHF 2'981'804.

3.3.1. Dons et contributions privés

La position « donateurs privés et entreprises » a diminué par rapport à l'exercice précédent. Une campagne d'acquisition a été lancée en janvier 2017 afin de recruter plus de donateurs. Les contributions des fondations sont restées stables. Une contribution exceptionnelle a permis la création d'une réserve au passif du bilan.

La rubrique « Fondations » comprend les organisations suivantes : Fondation Dora, Fondation Lusavi, Fondation Medicor, la Fondation Prévention et Santé et la Fondation Symphasis.

3.3.2. Dons et contributions publics

La rubrique « Confédération » comprend les contributions « Focus » de la DDC (Développement et Coopération suisse) et de la DDC Aide Humanitaire pour un projet au Bénin et pour une participation au financement des projets en Grèce.

	Répartition de la contribution DDC Focus	
	2016	2015
Palestine	150'000	100'000
Bénin	175'000	100'000
Cameroun	150'000	50'000
Haïti	99'138	150'000
Chiapas (Mexique)	75'000	50'000
Transversal SPP	60'000	0
Transversal JPO	50'000	0
Frais d'accompagnement de projets et frais d'administration	115'862	212'000
TOTAL	875'000	662'000

La rubrique « Cantons » comprend les autorités suivantes : Canton de Neuchâtel, Canton d'Obwald, Fedevaco - CHUV, Hôpital neuchâtelois, Latitude 21 et le Service de la Santé publique de Neuchâtel.

La rubrique « Communes » comprend les autorités suivantes : Commune de Bernex, Commune de Cologny, Commune de Confignon, Ville de la Chaux-de-Fonds, Ville de Genève, Ville de Lancy, Ville du Locle, Ville de Meyrin, Ville de Neuchâtel, la Ville de Pully, et la Ville de Vernier.

3.3.3. Autres produits

Le compte « Cotisations » comprend la comptabilisation du paiement de 40 membres. La rubrique « Contributions des partenaires aux projets » comprend des dotations de MdM Royaume-Uni et de MdM Grèce pour les projets en Grèce, ainsi qu'une contribution de MdM France pour la saisie des données en faveur de l'Observatoire européen pour l'accès aux soins des personnes vulnérables. Les « Actions de visibilité / manifestations » correspondent à la vente des CD Vagamonde en faveur de MdM Suisse.

3.4. Charges

3.4.1. Frais directs de projets

Les frais directs de projets sont les dépenses consenties pour les différents projets. Ils se présentent de la manière suivante :

Frais directs de projets		
	2016	2015
Palestine	578'643	445'571
Grèce	874'441	256'681
Bénin	526'241	328'786
Cameroun	277'642	179'329
Haïti	191'820	375'872
Chiapas (Mexique)	100'000	134'223
Nicaragua	0	13'972
SPP Nicaragua	0	21'696
Soins Palliatifs Pédiatriques (SPP)	137'050	144'395
Mission exploratoire au Népal	0	7'404
Accueil Santé Asile (ASA)	209'381	172'570
Brochure SIDA	0	7'453
Journée Réseau Romand d'Adoption	0	3'323
Point d'Eau Lausanne	18'409	37'113
Prévention Accès aux Soins Travailleuses du Sexe (P.A.S.S.)	72'851	10'791
Réseau Santé Migrations (RSM)	75'273	89'971
Transversal DDC	50'520	63'672
Visas humanitaires	20'345	0
Appel de Neuchâtel	4'066	0
TOTAL	3'136'682	2'292'821

3.4.2. Frais d'accompagnement de projets

Les frais d'accompagnement sont la part des salaires des collaborateurs et les frais de la structure opérationnelle (siège) affectés aux frais de gestion de projets. Ils se répartissent selon le tableau suivant :

Frais d'accompagnement de projets		
	2016	2015
Palestine	109'538	108'123
Grèce	98'306	47'060
Bénin	94'318	73'710
Cameroun	77'683	52'097
Haïti	59'410	68'215
Chiapas (Mexique)	62'083	47'325
Nicaragua	0	18'066
Soins Palliatifs Pédiatriques (SPP)	41'295	23'678
Mission exploratoire au Népal	0	7'338
Missions exploratoires	0	4'764
Accueil Santé Asile (ASA)	30'360	19'343
Point d'Eau Lausanne	2'365	4'699
Prévention Accès aux Soins Travailleuses du Sexe (P.A.S.S.)	15'845	14'348
Réseau Santé Migrations (RSM)	13'479	7'574
TOTAL	604'682	496'340

La totalité des charges du personnel de la structure opérationnelle s'élève à CHF 812'220 (CHF 708'081 en 2015). Cette masse salariale correspond à 9.8 postes temps plein (6.8 en 2015). La masse salariale globale se répartit comme suit :

	2016		
	Frais d'administration	Frais d'accompagnement de projets	Frais de recherche de fonds
Direction	45%	50%	5%
RH	50%	50%	0%
Finances	35%	65%	0%
RPN ¹	0%	100%	0%
RPI ²	5%	95%	0%
Communication	20%	55%	25%

	2015		
	Frais d'administration	Frais d'accompagnement de projets	Frais de recherche de fonds
Direction	45%	50%	5%
RH	60%	40%	0%
Finances	60%	40%	0%
RPN ¹	10%	90%	0%
RPI ²	10%	90%	0%
Communication	20%	30%	50%

¹ Responsable Projets Nationaux ² Responsables Projets Internationaux

La répartition des frais administratifs, des frais d'accompagnement de projets et des frais de recherche de fonds est mise à jour annuellement, permettant de refléter les ratios d'activité par fonction au sein du siège durant l'année écoulée. Par ailleurs, nous ne publions pas la rémunération de la direction car celle-ci ne se compose que d'une seule personne.

3.4.3. Frais d'administration

Les frais d'administration se composent de frais de personnel du siège, de locaux, de fonctionnement et de diverses autres dépenses. La variation des frais d'administration est principalement due à la mise à jour de la répartition des frais mentionnée ci-avant.

3.4.4. Frais de recherche de fonds

Les frais de communication et recherche de fonds incluent également la part de salaire des collaborateurs de la structure opérationnelle responsables de la recherche de fonds.

3.4.5. Résultat financier

Les comptes de charges et de produits financiers font état de différences de change sur les comptes en monnaies étrangères détenus en Suisse et dans les différents pays d'intervention.

3.4.6. Résultat extraordinaire

Les produits extraordinaires comprennent l'épuration de comptes de bilan (non valeurs) antérieures à 2016 et des corrections sur les assurances sociales. De plus, ils incluent la continuité des remboursements suite aux malversations intervenues en 2013 et 2014.

3.4.7. Variation des fonds affectés par les donateurs

La variation des fonds est présentée dans le tableau de variation du capital.

4. RAPPORT DE PERFORMANCE

4.1. Rémunération de l'organe de gouvernance

Le comité de MdM Suisse exerce sa fonction à titre bénévole mais chacun des membres du comité reçoit un défraiement forfaitaire pour le transport de CHF 1'000.

4.2. Bénévolat

La contribution du travail bénévole constitue un apport important pour MdM Suisse. En 2016, ce sont **1225 heures** de bénévolat qui ont été effectuées qui ne sont pas valorisées dans les comptes, mais sont indispensables au développement de MdM Suisse :

Les membres du comité accomplissent leur mandat de façon bénévole. Au nombre de 12, ils ont été présents aux 8 séances de comité qui ont duré en moyenne 3 heures, soit **288 heures** annuelles.

Le comité in corpore s'est réuni pour deux journées de travail (6 heures), soit un total de **144 heures**.

L'assemblée générale annuelle dure en moyenne 4 heures, soit **48 heures** au total.

6 responsables de missions ont accompli pour leur fonction environ 60 heures de bénévolat annuelles, soit un total de **360 heures**.

Ceux-ci partent également sur le terrain pour des missions de suivi. Considérant des journées de 8h, nous comptons en 2016 : 5 jours en Palestine (1 personne, 40 heures), 5 jours au Cameroun (2 personnes, 80 heures), 5 jours au Nicaragua (1 personne, 40 heures), 3 jours à Montréal (1 personne, 24 heures). Total annuel : **184 heures**.

La présidence du comité a accompli un voyage pour une séance de réseau qui a duré 2 jours à Madrid. Chaque jour compte 8 heures, soit un total de **16 heures**.

De plus, certains membres du comité ont été présents au siège pour des séances thématiques ponctuelles (finance, ressources humaines, communication, recherche de fonds). Total annuel : **60 heures**.

Une personne bénévole a ponctuellement apporté son appui pour des travaux administratifs liés à la recherche de fonds. Total **40 heures**.

Pour le Paléo Festival de Nyon qui a lieu la troisième semaine de juillet, nous engageons des bénévoles durant une semaine. Pour le montage du stand, deux bénévoles ont accompli chacun 8 heures soit un total de **16 heures**. Durant le Festival, 6 bénévoles se relaient de 15h à 2h, soit 11 heures par jour. Sur 6 jours ce sont donc **66 heures** de bénévolat. Le démontage prend **3 heures** à un bénévole le lundi suivant.

REMERCIEMENTS

Médecins du Monde Suisse remercie chaleureusement les personnes, institutions et organismes qui ont soutenu nos actions durant cette année 2016.

Direction du Développement et de la Coopération (DDC)
Canton de Genève / Canton de Neuchâtel / Canton d'Obwald
FEDEVACO, Fédération vaudoise de coopération au développement
Latitude 21, Fédération neuchâteloise de coopération au développement
Ville de Genève / Ville de La Chaux-de-Fonds / Ville de Lancy / Ville de Meyrin
Ville de Neuchâtel / Ville de Vernier / Ville du Locle
Commune de Bernex / Commune de Cologny / Commune de Confignon / Commune de Pully
Hôpital Neuchâtelois / Service de la Santé Publique du canton de Neuchâtel
Société des fonctionnaires communaux de la ville de Neuchâtel / Université de Lausanne

Chaîne du Bonheur / Loterie Romande
Fondation Dora / Fondation Lusavi / Fondation Medicor / Fondation Prévention et Santé
Fondation Rütthubelbad / Fondation Symphasis / Fonds André Colliac
Association Four Banal / Association Bündnerinnen / Reformierte Kirchgemeinde Langnau

Fédération des coopératives Migros / Manor / Paris Bertrand Sturdza SA
Romande Energie / Z Zurich Foundation (Zurich Insurance Group)

Pierre-William Henry / Thierry Dutoit / Pierre Montavon

Édition / Antoine MORATA, Melissa ANDERSON
Rédaction / Médecins du Monde Suisse
Graphisme / Maud LANCTUIT
Impression / www.duovisual.ch

Photographies / Copyright

Pierre MONTAVON

Page 1

Pierre-William HENRY - MdM Suisse

Pages 8, 10, 11, 12, 14, 24, 26, 32 et 48

Yvain GENEVAY - Le Matin

Pages 6 et 16

Olivier PAPEGNIES - Collectif Huma pour Médecins du Monde France

Page 18



MÉDECINS DU MONDE **SUISSE**
Rue du Château 19
CH-2000 NEUCHÂTEL (Siège)
Tél. +41 (0)32 725 36 16
info@medecinsdumonde.ch

Merci de votre soutien
CCP 12-16220-6



www.medecinsdumonde.ch