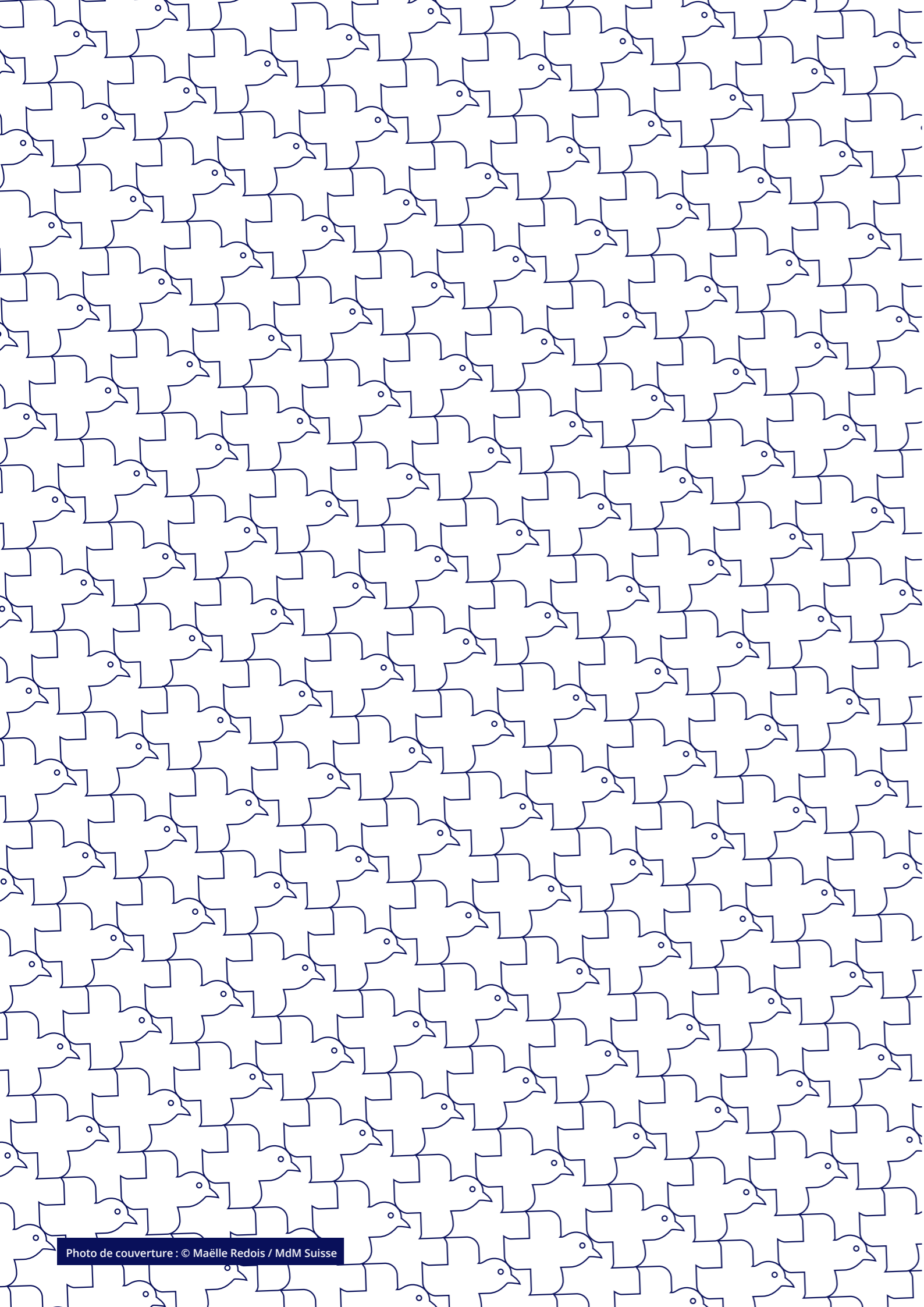


# RAPPORT FINANCIER 2022



Médecins du Monde  
Suisse





# SOMMAIRE

Rapport de l'auditeur.....	<b>4</b>
Bilan .....	<b>6</b>
Compte d'exploitation.....	<b>7</b>
Annexe aux comptes 2022.....	<b>8</b>
Tableau de la variation des fonds affectés Au 31 décembre 2022 .....	<b>18</b>
Tableau de la variation des fonds affectés Au 31 décembre 2021 .....	<b>22</b>
Tableau de la variation du capital au 31 décembre 2022.....	<b>26</b>
Tableau de la variation du capital au 31 décembre 2021 .....	<b>26</b>
Tableau de flux de trésorerie .....	<b>27</b>
Rapport de performance.....	<b>28</b>

# RAPPORT DE L'AUDITEUR



## leitenberg+associés

Rapport de l'auditeur à l'Assemblée générale des membres de MEDECINS DU MONDE – SUISSE, Neuchâtel

### Opinion d'audit

Nous avons effectué l'audit des comptes annuels de MEDECINS DU MONDE - SUISSE, ci-après l'association, comprenant le bilan au 31 décembre 2022, le compte de résultat pour l'exercice arrêté à cette date, le tableau de la variation des fonds affectés, le tableau de la variation du capital, le tableau de flux de trésorerie ainsi que l'annexe y compris un résumé des principales méthodes comptables. Conformément à Swiss GAAP RPC 21, les informations contenues dans le rapport de performance ne sont soumises à aucune obligation de vérification par l'auditeur.

Selon notre appréciation, les comptes annuels ci-joints donnent une image fidèle du patrimoine, de la situation financière et des résultats conformément aux Swiss GAAP RPC et sont conformes à la loi suisse.

### Fondement de l'opinion d'audit

Nous avons effectué notre audit conformément aux Normes suisses d'audit des états financiers (NA-CH). Les responsabilités qui nous incombent en vertu de ces dispositions et de ces normes sont plus amplement décrites dans la section « Responsabilités de l'auditeur relatives à l'audit des comptes annuels » de notre rapport. Nous sommes indépendants de l'association, conformément aux exigences de la profession, et avons satisfait aux autres obligations éthiques professionnelles qui nous incombent dans le respect de ces exigences.

Nous estimons que les éléments probants recueillis sont suffisants et appropriés pour fonder notre opinion.

### Autres informations

La responsabilité des autres informations incombe au Comité. Les autres informations comprennent les informations présentées dans le rapport de gestion, à l'exception des comptes annuels et de notre rapport correspondant.

Notre opinion sur les comptes annuels ne s'étend pas aux autres informations et nous n'exprimons aucune conclusion d'audit sous quelque forme que ce soit sur ces informations.

Dans le cadre de notre audit des états financiers, notre responsabilité consiste à lire les autres informations et, ce faisant, à apprécier si elles présentent des incohérences significatives par rapport aux comptes annuels ou aux connaissances que nous avons acquises au cours de notre audit ou si elles semblent par ailleurs comporter des anomalies significatives.

Si, sur la base des travaux que nous avons effectué, nous arrivons à la conclusion que les autres informations présentent une anomalie significative, nous sommes tenus de le déclarer. Nous n'avons aucune remarque à formuler à cet égard.

Cabinet d'audit Leitenberg & Associés SA

Olivier Ecabert  
Agent fiduciaire avec brevet fédéral  
Expert-réviseur agréé

Jacques Rais  
Expert-comptable diplômé  
Expert-réviseur agréé

Joane Meyrat  
Expert-comptable diplômée  
Expert-réviseur agréée

Alexandra Bioche  
Expert-comptable diplômée, LL.M. Tax  
Expert-réviseur agréée

 Membre d'EXPERTSuisse  
ASR n° 500960

CHE 112.349.421 TVA  
www.leitenberg.net

Vy-d'Etra 33a  
2000 Neuchâtel  
+41 32 725 32 27



## leitenberg+associés

### Responsabilités du Comité relatives aux comptes annuels

Le Comité est responsable de l'établissement des comptes annuels conformément aux Swiss GAAP RPC, aux dispositions légales et aux statuts. Il est en outre, responsable des contrôles internes qu'il juge nécessaires pour permettre l'établissement de comptes annuels ne comportant pas d'anomalies significatives, que celles-ci proviennent de fraudes ou résultent d'erreurs.

Lors de l'établissement des comptes annuels, le Comité est responsable d'évaluer la capacité de l'association à poursuivre son exploitation. Il a en outre la responsabilité de présenter, le cas échéant, les éléments en rapport avec la capacité de l'association à poursuivre ses activités et d'établir le bilan sur la base de la continuité de l'exploitation, sauf si le Comité a l'intention de liquider l'association ou de cesser l'activité, ou s'il n'existe aucune autre solution alternative réaliste.

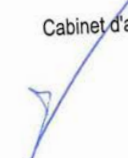
### Responsabilités de l'auditeur relatives à l'audit des comptes annuels


Notre objectif est d'obtenir l'assurance raisonnable que les comptes annuels pris dans leur ensemble ne comportent pas d'anomalies significatives, que celles-ci proviennent de fraudes ou résultent d'erreurs, et de délivrer un rapport contenant notre opinion. L'assurance raisonnable correspond à un niveau élevé d'assurance, mais ne garantit toutefois pas qu'un audit réalisé conformément à la loi suisse et aux NA-CH permettra de toujours détecter toute anomalie significative qui pourrait exister. Les anomalies peuvent provenir de fraudes ou résulter d'erreurs et elles sont considérées comme significatives lorsqu'il est raisonnable de s'attendre à ce que, prises individuellement ou collectivement, elles puissent influencer les décisions économiques que les utilisateurs des comptes annuels prennent en se fondant sur ceux-ci.

Une plus ample description de nos responsabilités relatives à l'audit des comptes annuels est disponible sur le site internet d'EXPERTSuisse : <http://expertsuisse.ch/fr-ch/audit-rapport-de-revision>. Ce descriptif fait partie intégrante de notre rapport.

Neuchâtel, le 20 juin 2023

Cabinet d'audit Leitenberg & Associés SA

  
Joane Meyrat  
Expert-réviseur agréée  
Responsable du mandat

  
Jacques Rais  
Expert-réviseur agréé

Annexes : Comptes annuels (bilan, compte de résultat, annexe, tableau de la variation des fonds affectés, tableau de la variation du capital et tableau de flux de trésorerie).

# BILAN

EN CHF	Annexe	31/12/2022	31/12/2021
<b>ACTIFS</b>		<b>4 425 387,14</b>	<b>4 676 534,74</b>
<b>Actifs circulants</b>		<b>4 410 567,49</b>	<b>4 670 110,84</b>
<b>Liquidités</b>		<b>2 830 891,81</b>	<b>2 956 095,65</b>
Liquidités siège		1 210 792,53	775 501,74
Liquidités terrains	3.1	814 902,34	1 113 169,26
Portefeuilles de titres	3.2	805 196,94	1 067 424,65
<b>Créances</b>		<b>1 492 857,08</b>	<b>1 683 448,39</b>
Créances bailleurs	3.3	665 483,68	1 328 491,79
Autres créances	3.4	827 373,40	354 956,60
<b>Actifs de régularisation</b>	<b>3.5</b>	<b>86 818,60</b>	<b>30 566,80</b>
Actifs transitoires siège		83 546,77	27 356,25
Actifs transitoires terrains		3 271,83	3 210,55
<b>Actifs immobilisés</b>		<b>14 819,65</b>	<b>6 423,90</b>
<b>Immobilisations financières</b>		<b>14 816,65</b>	<b>6 420,90</b>
Part sociale Caisse des Médecins (Maison de Santé)		1 000,00	1 000,00
Cautions	3.6	13 816,65	5 420,90
<b>Immobilisations matérielles mobilières</b>	<b>3.7</b>	<b>3,00</b>	<b>3,00</b>
Mobilier, informatique, téléphonie		3,00	3,00
<b>PASSIFS</b>		<b>4 425 387,14</b>	<b>4 676 534,74</b>
<b>Capitaux étrangers</b>		<b>2 767 968,56</b>	<b>2 633 021,24</b>
<b>Capitaux étrangers à court terme</b>		<b>914 580,94</b>	<b>633 211,16</b>
<b>Engagements courants</b>	<b>3.8</b>	<b>552 905,42</b>	<b>232 214,51</b>
Créanciers		552 905,42	232 214,51
<b>Passifs de régularisation</b>	<b>3.9</b>	<b>361 675,52</b>	<b>400 996,65</b>
Passifs transitoires siège		356 688,60	106 230,22
Passifs transitoires terrains		4 986,92	294 766,43
<b>Fonds affectés</b>	<b>3.10</b>	<b>1 853 387,62</b>	<b>1 999 810,08</b>
Fonds affectés projets Bangladesh		-	46 793,54
Fonds affectés projets Bénin		716 159,18	469 361,32
Fonds affectés projets Cameroun		345 581,51	587 593,51
Fonds affectés projets Haïti		99 653,72	82 541,47
Fonds affectés projets Mexique		2 431,15	156 259,33
Fonds affectés projets Palestine		26 086,75	40 417,10
Fonds affectés projets Zimbabwe		-	369,00
Fonds affectés projets Syrie		-	400 000,00
Fonds affectés projets RDC		169 951,96	-
Fonds affectés projets Ukraine		426 400,23	-
Fonds affectés Projets Suisse		56 773,39	139 972,00
Fonds affectés DDC - contrat de contribution 2021-2022		-	76 502,81
Fonds affectés LORO - siège		10 349,73	-
<b>Capitaux propres</b>	<b>3.11</b>	<b>1 657 418,58</b>	<b>2 043 513,50</b>
<b>Capital de base de l'organisation</b>		<b>213 942,46</b>	<b>213 942,46</b>
<b>Réserves liées de l'organisation</b>		<b>152 838,15</b>	<b>269 699,20</b>
Réserve projets		54 930,00	54 930,00
Réserve fluctuation titres		47 908,15	214 769,20
Réserve générale		50 000,00	-
<b>Réserves libres de l'organisation</b>		<b>1 290 637,97</b>	<b>1 559 871,84</b>
Réserve générale		1 290 637,97	1 559 871,84

# COMPTE DE RÉSULTAT

EN CHF	Annexe	2022	2021
<b>Produits</b>	<b>4.1</b>	<b>8 937 556,00</b>	<b>7 965 161,53</b>
<b>Recettes affectées</b>		<b>7 570 167,38</b>	<b>7 121 916,00</b>
Dons privés et entreprises		117 186,45	70 000,00
Fondations (hors Chaîne du Bonheur)	4.9	601 715,06	1 118 442,25
Chaîne du Bonheur		1 463 919,96	1 282 236,04
Loterie Romande		30 000,00	120 000,00
DDC contribution programme	4.2 et 4.3	1 791 000,00	1 741 000,00
Confédération (hors contribution de programme DDC)	4.2	257 648,20	520 000,00
Cantons	4.4	578 310,80	474 534,65
Communes	4.5	152 300,00	96 500,00
Fédérations cantonales / autres structures	4.6	336 636,00	333 142,00
Réseau MdM		1 163 475,83	177 762,02
Organismes bilatéraux et multilatéraux	4.7	1 062 948,71	1 188 299,04
Autres bailleurs	4.8	15 026,37	-
<b>Recettes libres</b>		<b>1 367 388,62</b>	<b>843 245,53</b>
Dons privés, entreprises, clubs services		497 227,37	419 415,93
Legs et successions		-	413 257,85
Fondations	4.9	860 000,00	-
Produits administratifs IGP		4 500,00	8 628,25
Cotisations		2 050,00	3 300,00
Actions de visibilité		620,00	-
Autres produits		2 991,25	-1 356,50
<b>Charges d'exploitation</b>		<b>9 133 412,59</b>	<b>8 691 472,78</b>
<b>Charges de projets</b>		<b>7 521 362,32</b>	<b>7 521 923,90</b>
Total charges de projets	4.10	7 082 281,96	7 122 085,00
Part de charges administratives selon ZEWO		439 080,36	399 838,90
<b>Charges d'accompagnement</b>		<b>745 007,61</b>	<b>437 127,66</b>
Total charges d'accompagnement	4.11	701 515,73	413 891,50
Part de charges administratives selon ZEWO		43 491,88	23 236,16
<b>Charges de fonctionnement de l'Association</b>	<b>4.12</b>	<b>35 105,46</b>	<b>27 393,60</b>
Total des charges de fonctionnement		566 244,34	487 945,44
./. Reclassement des charges admin. selon ZEWO	4.13	-531 138,88	-460 551,84
<b>Charges de communication et de récolte de fonds</b>	<b>4.14</b>	<b>831 937,20</b>	<b>705 027,62</b>
Charges de communication et de récolte de fonds		783 370,56	667 550,84
Part de charges administratives selon ZEWO		48 566,64	37 476,78
<b>Résultat d'exploitation</b>		<b>-195 856,59</b>	<b>-726 311,25</b>
<b>Résultat financier</b>	<b>4.15</b>	<b>-258 270,08</b>	<b>-13 244,61</b>
Charges financières et pertes de change		-362 576,50	-206 220,76
Produits financiers et gains de change		104 306,42	192 976,15
<b>Résultat extraordinaire</b>	<b>4.16</b>	<b>-60 968,79</b>	<b>-37 037,60</b>
Charges extraordinaires / à titre exceptionnel		-69 634,93	-43 667,09
Produits extraordinaires / à titre exceptionnel		8 666,14	6 629,49
<b>Résultat annuel avant variation des fonds affectés</b>		<b>-515 095,46</b>	<b>-776 593,46</b>
<b>Variation des fonds affectés</b>	<b>4.17</b>	<b>129 000,54</b>	<b>1 271 262,71</b>
Attribution fonds affectés		-7 570 167,37	-7 124 188,51
Utilisation fonds affectés		7 699 167,92	8 395 451,22
<b>Résultat annuel avant attribution / utilisation des réserves</b>	<b>4.18</b>	<b>-386 094,92</b>	<b>494 669,25</b>
<b>Variation des réserves décidée par le comité</b>	<b>4.19</b>	<b>386 094,92</b>	<b>-494 669,25</b>
Attribution / Utilisation de réserves sur titres		166 861,05	-24 569,20
Attribution / Utilisation de réserves alliance		-50 000,00	-
Attribution / Utilisation de réserve générale		269 233,87	-470 100,05
<b>Résultat annuel après attribution / utilisation des réserves</b>	<b>4.20</b>	<b>0,00</b>	<b>0,00</b>

# ANNEXE AUX COMPTES 2022

## 1. Cadre juridique

### Nom

L'association Médecins du Monde Suisse est régie par les articles 60ss du code civil suisse et par ses statuts constitutifs du 28 avril 1994.

### But de l'organisation

Médecins du Monde Suisse (Mdm Suisse) est une association médicale de solidarité internationale qui a pour but de soigner les populations les plus vulnérables dans des situations de crise et d'exclusion partout dans le monde y compris en Suisse :

- en suscitant l'engagement volontaire et bénévole de médecins, d'autres professionnels de la santé, ainsi que des professionnels d'autres disciplines nécessaires à ses actions,
- en s'assurant l'appui de toutes les compétences indispensables à l'accomplissement de sa mission,
- en privilégiant en toutes occasions des relations de proximité avec les populations soignées.

L'association, pour parvenir à la réalisation de son but, met en œuvre des projets et gère des programmes en Suisse et à l'étranger.

## 2. Principes comptables et de présentation des comptes

La présentation des comptes de Mdm Suisse est conforme aux recommandations relatives à la présentation des comptes Swiss GAAP RPC (respect du cadre conceptuel, des RPC fondamentales et des autres Swiss GAAP RPC), à la législation suisse, aux directives de la Fondation ZEWO ainsi qu'aux statuts de l'association.

Les comptes sont préparés selon le principe des coûts historiques et présentés en francs suisses (CHF). Au sens des Swiss GAAP RPC 21, les produits et les charges sont enregistrés dans la période où ils prennent effet. Les comptes donnent une image fidèle du patrimoine, de la situation financière ainsi que des résultats. Les opérations en monnaies étrangères sont converties en CHF sur la base d'un taux de change mensuel moyen du mois de comptabilisation. Les liquidités en monnaies étrangères sont converties en francs suisses au cours du 31 décembre 2022.

Dès le 1<sup>er</sup> janvier 2022, le plan comptable a été modifié et les présents comptes reflètent la nouvelle structure utilisée. Des reclassements 2021 ont été effectués, pour favoriser un comparatif entre les deux exercices. Il se peut toutefois que certaines positions de 2021 ne soient pas totalement alignées à la nouvelle structure utilisée dès 2022, sans aucun impact sur le total du bilan ou sur le résultat.

## 3. Notes relatives au bilan

3.1 Liquidités terrains	31.12.2022	31.12.2021
Bangladesh	-2 629	8 564
Bénin	184 428	459 459
Cameroun	461 003	443 561
Haïti	55 176	60 223
Mexique	4 103	19 170
Palestine	96 872	116 041
Suisse	8 493	3 174
Zimbabwe	7 456	2 977
<b>TOTAL</b>	<b>814 902</b>	<b>1 113 169</b>

Les liquidités terrains correspondent à l'état des comptes bancaires et des caisses en monnaies étrangères converties en CHF à la date de clôture. Les liquidités terrains du Bangladesh sont négatives car une carte de crédit fait office de caisse.

3.2 Catégories de placement	31.12.2022	31.12.2021
Obligations et actifs assimilés	314 471	392 553
Actions et actifs assimilés	460 879	486 907
Investissements alternatifs / actifs diversifiés	1 016	129 126
Matières premières	28 832	58 839
Fortune nette	805 197	1 067 425
Réserve de fluctuation sur titres	47 908	214 769
<b>Par rapport à la valeur comptable, la réserve s'élève à :</b>	<b>5,9%</b>	<b>20,1%</b>

3.3 Créances bailleurs	31.12.2022	31.12.2021
	665 484	1 328 492

Les créances bailleurs correspondent aux montants attendus pour les projets en cours. Ces montants sont conformes aux engagements contractuels de financement pris par les bailleurs.

3.4 Autres créances	31.12.2022	31.12.2021
	827 373	354 957

Les autres créances sont composées de débiteurs siège et terrain.

3.5 Actifs de régularisation	31.12.2022	31.12.2021
	86 819	30 567

Les actifs de régularisation sont composés de charges payées d'avance et de produits à recevoir (primes d'assurances et contrats de maintenance, allocations à récupérer, remboursements de frais à recevoir).

3.6 Cautions	31.12.2022	31.12.2021
	13 817	5 421

Les cautions sont composées de garanties de loyer (siège et terrains). L'augmentation du montant des cautions en 2022 s'explique en raison de la conclusion de nouveaux baux à loyer.

3.7 Immobilisations corporelles	31.12.2022	31.12.2021
	3	3

Les immobilisations corporelles sont composées des postes mobilier et équipements, informatique et logiciels CRM. Chacun des postes a été amorti, le solde résiduel se monte à CHF 1.00 pour chaque type d'immobilisation.

3.8. Créanciers	31.12.2022	31.12.2021
Factures à payer	288 543	166 211
Partenaires terrains, créanciers missions	244 169	66 004
Autres (salaires et charges sociales)	20 194	-
<b>TOTAL</b>	<b>552 905</b>	<b>232 215</b>

Le poste « créanciers » est composé des factures à payer à la clôture de l'exercice 2022, des avances de divers partenaires pour les missions et autres créanciers ainsi que de salaires à payer.

3.9 Passifs de régularisation Siège	31.12.2022	31.12.2021
Défraiement Président comité à payer	12 516	-
Indemnités membres comité à payer	11 000	9 000
Heures supplémentaires personnel à payer / défraiement bénévoles à payer	-	560
Prime assurance RC (décompte définitif)	1 384	529
Provision fiduciaire - audit 2022	20 000	20 000
Frais de comptabilité décembre 2022	8 796	-
Frais rapport annuel	-	2 809
Frais voyages à rembourser	-	1 302
Frais téléphones 2022 à payer	369	148
Charges terrain à payer (Bangladesh)	-	11 770
Impôts à la source 2022 à payer et à rembourser	9 879	21 713
Facture à recevoir (supervision direction)	225	-
Facture à recevoir (mandat PSEAH)	9 693	-
Loyer payé d'avance	511	-
La Poste - facture journaux terrains et mailing	33 317	-
Swiss Philantropy Foundation - versement reçu en 2022 pour 2023	200 000	-
Provision vacances	49 000	38 400
<b>TOTAL DES PASSIFS TRANSITOIRES DU SIÈGE</b>	<b>356 689</b>	<b>106 230</b>

3.9 Passifs de régularisation Terrains	31.12.2022	31.12.2021
Transferts de fonds (Viseca) - Bangladesh	1 629	-
Charges à payer - Palestine	-	42 251
Charges à payer - Cameroun	-	106 881
Charges à payer - Bénin	371	29 923
Avances de fonctionnement - Bénin	-	106 927
Charges à payer - Mexique	579	-
Charges à payer - projets Suisse	2 408	-
Charges à payer - Zimbabwe	-	8 785
<b>TOTAL DES PASSIFS TRANSITOIRES TERRAINS</b>	<b>4 987</b>	<b>294 766</b>
<b>TOTAL</b>	<b>361 676</b>	<b>400 997</b>

3.10 Capital des fonds affectés par les donateurs	31.12.2022	31.12.2021
	1 853 388	1 999 810

Contributions affectées des bailleurs non-consommées au 31.12.2022. Le détail se trouve dans le tableau de variation des fonds affectés.

3.11 Capitaux propres	31.12.2022	31.12.2021
	1 657 419	2 043 514

Les capitaux propres sont composés du capital initial, ainsi que des réserves (liées et libres) décidées par le comité. Le détail se trouve dans le tableau de la variation du capital.

#### 4. Notes relatives au compte de résultat

4.1 Produits	2022	2021
<b>TOTAL DES PRODUITS</b>	<b>8 937 556</b>	<b>7 965 162</b>

À la suite du changement de plan comptable au 01.01.2022, les produits sont maintenant classés en 2 catégories, soit les produits affectés aux projets et les produits non affectés (libres).

Les produits de la Confédération ainsi que d'autres bailleurs publics sont détaillés ci-après :

4.2 Confédération	2022	2021
DDC contrat 810 67 477, programmes 2021	-	1 741 000
DDC contrat 810 57 973, programmes 2022	1 791 000	-
DDC contrat 810 71 176, haiti santé génésique	-	80 000
DDC contrat 810 71 173, haiti santé génésique	8 812	-
DDC contrat 810 74 551, haiti santé génésique	66 500	-
DDC contrat 8810 76 029, bénin leaders communautaires	42 000	-
DDC contrat 810 72 188, syrie nes mdm espagne	40 000	400 000
Fedpol, soutien financier au projet p.a.s.s. (suisse)	50 336	-
OFSP, soutien financier au projet p.a.s.s. (suisse)	50 000	40 000
<b>TOTAL</b>	<b>2 048 648</b>	<b>2 261 000</b>

4.3 Utilisation de la contribution DDC - programme 2022 contrat no 810 67 477	2022	2021
Bangladesh	89 461	-
Bénin	409 693	474 877
Cameroun	275 270	254 525
Haiti	254 637	227 130
Mexique	175 411	167 911
Nicaragua	1 651	-
Palestine	161 989	201 326
RdC	37 536	65 068
Zimbabwe	159 713	90 489
Frais d'accompagnement projets et frais administratifs	302 143	183 171
<b>TOTAL DE LA CONTRIBUTION UTILISÉE</b>	<b>1 867 503</b>	<b>1 664 497</b>
<b>TOTAL DU PROGRAMME INTERNATIONAL COFINANÇABLE</b>	<b>7 432 224</b>	<b>7 071 239</b>
<b>POURCENTAGE DE COFINANCEMENT DDC</b>	<b>25,13%</b>	<b>23,54%</b>

L'utilisation de la contribution DDC est composée de la contribution 2022 (CHF 1'741'000.-), de la contribution WHI (CHF 50'000.-) et du solde non-consommé en 2021 (CHF 76'502.81). A noter que le montant versé par WHI fait l'objet d'une réserve liée (selon tableau de variation du capital) consacrée aux activités de l'alliance.

4.4 Cantons	2022	2021
Canton de Neuchâtel	344 943	312 535
Canton de Vaud	76 368	-
Canton de Genève (SSI)	150 000	150 000
Canton de Thurgovie	-	5 000

Canton des Grisons	6 000	7 000
Canton de Nidwald	1 000	-
<b>TOTAL</b>	<b>578 311</b>	<b>474 535</b>

4.5 Communes	2022	2021
Ville de Neuchâtel	5 000	5 000
Ville du Locle	2 500	2 500
Commune de Vandoeuvres	1 000	1 000
Commune Mont s/Lausanne	200	100
Commune d'Epalinges	500	500
Commune de Biberist	-	2 000
Ville de Zurich	-	60 000
Commune de Bottmingen	-	3 000
Commune de Vich	200	-
Ville de Genève	125 000	-
Commune de Bettingen	1 500	-
Commune de Collonge-Bellerive	8 000	-
Commune de Vevey	-	1 000
Commune de Renens	2 600	2 600
Commune du Grand-Saconnex	-	1 000
Commune de Goldach	-	2 000
Commune de Plan-les-Ouates	-	9 000
Commune de Saanen	800	750
Ville de Frauenfeld	5 000	5 000
Communes diverses - petits financements	-	1 050
<b>TOTAL</b>	<b>152 300</b>	<b>96 500</b>

4.6 Fédérations cantonales / autres structures	2022	2021
FEDEVACO	207 156	191 622
Latitude 21	122 480	136 900
<b>TOTAL FEDERESO</b>	<b>329 636</b>	<b>328 522</b>
Association Pro Junior Neuchâtel	7 000	4 620
<b>TOTAL</b>	<b>336 636</b>	<b>333 142</b>

4.7 Organismes bilatéraux et multilatéraux	2022	2021
Deutsche Gesellschaft für Internationale Zusammenarbeit (GIZ) au Cameroun	324 556	351 248
Fonds des Nations Unies pour l'Enfance (UNICEF) au Bénin	68 935	67 193
MdM Allemagne (Ministère fédéral allemand de la Coopération économique BMZ en Palestine)	1 349	-
Fonds des Nations Unies pour la Population (UNFPA) en Haïti	174 416	253 822
Fonds des Nations Unies pour la Population (UNFPA) au Bénin	337 721	80 180
Agence Belge de Développement (ENABEL) au Bénin	94 656	232 519

United Nations Office for the Coordination of Humanitarian Affairs (OCHA) en Palestine	59 532	-
MdM France (Union européenne - DG ECHO)	-	155 294
MdM Canada (Affaires Mondiales Canada)	-	48 043
Ambassade de France au Bénin	1 784	-
Plan International Bénin	-	-
<b>TOTAL</b>	<b>1 062 949</b>	<b>1 188 299</b>

4.8 Autres bailleurs	2022	2021
ASPASIE	6 852	-
Fonds institutionnels publics reçus via une autre ONGI	8 174	-
<b>TOTAL</b>	<b>15 026</b>	<b>-</b>

4.9 Fondations	2022	2021
Swiss Philantropy Foundation	-	964 371
Fondation Philanthropique Famille Sandoz	20 000	10 000
Fondation La Maire-Maurice	-	10 000
Fondation Pierre Demaurex	-	10 000
Fondation UEFA	-	15 542
Fondation J&K. Wonderland	-	105 529
Fondation Erzinger	3 000	3 000
Fondation SMARTPEACE	75 000	-
Fondation de France	6 304	-
Fondation Lusavi	30 000	-
Fondation Temperatio	10 000	-
Fondation Stanley Thomas Johnson	300 411	-
Fondation Maria Francisca	5 000	-
Fondation Pierre Pfister	2 000	-
Fondation Medicor	150 000	-
<b>TOTAL RECETTES AFFECTÉES</b>	<b>601 715</b>	<b>1 118 442</b>
Fondation Franmar	60 000	-
Swiss Philantropy Foundation	800 000	-
<b>TOTAL RECETTES LIBRES</b>	<b>860 000</b>	<b>-</b>
<b>TOTAL</b>	<b>1 461 715</b>	<b>1 118 442</b>

La Swiss Philantropy Foundation abrite un fonds auprès duquel MdM Suisse peut faire des demandes. Au cours des années précédentes, plusieurs demandes - affectées par projets - étaient formulées au cours de l'année.

Pour l'exercice 2022, une demande globale a été formulée sur la base du programme 2022 de MdM Suisse, afin de couvrir les investissements nécessaires au niveau du siège de l'organisation.

#### Charges

Dès 2022, en cohérence avec la méthode ZEW0, les charges administratives ont été réparties sur les charges de programmes, d'accompagnement, de récolte de fonds & Communication, selon une clé de répartition représentative du contexte (proportionnelle au volume des dépenses de chaque catégorie). Le solde non-réparti correspond aux charges de fonctionnement de l'Association, sans activités de programme. L'exercice 2021 a été retraité de la même manière, pour faciliter la comparaison.

4.10 Charges de projets par pays (hors part ZEWO)	2022	2021
Afrique du Sud	-	34 198
Bangladesh	197 552	118 079
Bénin	1 678 733	1 174 789
Cameroun	1 072 663	1 821 114
Haïti	871 337	746 697
Mexique	625 748	403 146
Nicaragua	40 000	40 000
Palestine	872 110	1 108 922
République du Congo	189 055	72 903
Syrie	420 039	776 399
Ukraine	173 160	-
Zimbabwe	223 659	221 780
Suisse	718 227	604 059
<b>TOTAL</b>	<b>7 082 282</b>	<b>7 122 085</b>

4.11 Charges d'accompagnement (hors part ZEWO)	2022	2021
Afrique du Sud	-	1 987
Bangladesh	19 568	6 862
Bénin	166 282	68 271
Cameroun	106 250	105 832
Haïti	86 308	43 393
Mexique	61 982	23 428
Nicaragua	3 962	2 325
Palestine	86 384	64 444
République du Congo	18 726	4 237
Syrie	41 606	45 120
Ukraine	17 152	-
Zimbabwe	22 154	12 888
Suisse	71 142	35 104
<b>TOTAL</b>	<b>701 516</b>	<b>413 892</b>

Les frais d'accompagnement de projets correspondent à la part des salaires des collaborateurs et collaboratrices dont le temps ou une partie du temps est directement consacré à la gestion des projets.

4.12 Charges de fonctionnement de l'Association	2022	2021
	35 105	27 394

Sur un total de charges administratives (selon la terminologie ZEWO) de CHF 566'244.34, un solde de CHF 35'105.46 correspond aux charges de fonctionnement de l'Association MdM Suisse, sans lien avec les programmes mis en place.

#### 4.13 Reclassification des charges administratives selon ZEWO

Sur un total de charges administratives (selon la terminologie ZEWO) de CHF 566'244.34, CHF 531'138.88 ont été reclassées (CHF 439'080.36 sur les charges de programme, CHF 43'491.88 sur les charges d'accompagnement et CHF 48'566.64 sur les charges de communication & récolte de fonds).

4.14 Frais de recherche de fonds & communication (hors part ZEWO)	2022	2021
	831 937	705 028

Les frais de communication et de recherche de fonds sont considérés comme des charges d'obtention de financement. Ils incluent les charges directes de ces activités, une part de salaire des collaborateurs et collaboratrices de la structure opérationnelle ainsi qu'une partie des frais de la structure opérationnelle (charges de locaux et frais admin.).

4.15 Résultat financier	2022	2021
	-258 270	-13 245

Le résultat financier est composé de CHF 38'277.69 de produits financiers & produits des titres, d'une perte sur change de CHF 129'686,72 et d'une moins-value & charges sur titres de CHF 166'861,05.

4.16 Résultat extraordinaire	2022	2021
	-60 969	-37 038

Le résultat extraordinaire est composé de charges et produits hors exercice, relatives à des ajustements au bilan concernant des valeurs issues d'exercices précédents, représentant le 38 % du résultat extraordinaire. Il est également composé de deux incidents financiers constatés au cours de l'exercice, ayant fait l'objet d'enquêtes ad hoc et de mesures y relatives.

4.17 Variation des fonds affectés par les donateurs	2022	2021
	129 001	1 271 263

En 2022, l'utilisation des fonds affectés a été supérieure aux fonds affectés enregistrés dans les produits, avec une variation de CHF 129'000.54. D'autre part, le tableau de variation des fonds affectés fait mention d'une utilisation de la réserve générale pour quelques projets. Cela a exceptionnellement été présenté ainsi, pour ne pas changer le template du tableau et pour présenter une information complète de l'utilisation des fonds, pour les différents projets. Ces montants sont toutefois corrigés en bas de tableau et n'influencent donc pas les montants d'attribution et d'utilisation.

4.18 Résultat annuel avant attribution / utilisation des réserves	2022	2021
	-386 095	494 669

Le résultat d'exploitation tient compte de toutes les charges courantes de l'exercice, ainsi que de la variation de fonds affectés.

4.19 Variation des réserves décidées par le comité	2022	2021
	386 095	-494 669

Le comité s'est prononcé sur la variation des réserves lors de sa séance du 07.06.2023. L'utilisation de la réserve générale a fait l'objet d'un monitoring proactif, notamment pour couvrir certaines charges de programme.

4.20 Résultat annuel après attribution / utilisation des réserves	2022	2021
	-	-

Le résultat final 2022, grâce aux réserves à disposition pour lisser les activités de l'Association, est à l'équilibre.



#### 4.21 Présentation des résultats dans le compte de résultat selon monitoring interne

Pour une meilleure compréhension, le monitoring de MdM est structuré pour mettre en évidence le résultat d'exploitation après variation des fonds affectés. Il s'agit d'une information pertinente pour le pilotage de l'institution, qui n'est pas disponible dans la structure Swiss GAAP RPC 21.

Compte de résultat selon monitoring interne	2022	2021
<b>Résultat d'exploitation</b>	<b>-195 856,59</b>	<b>-726 311,25</b>
Variation des fonds affectés	129 000,54	1 271 262,71
Attribution fonds affectés	-7 570 167,37	-7 124 188,51
Utilisation fonds affectés	7 699 167,92	8 395 451,22
<b>Résultat d'exploitation après variation des fonds affectés</b>	<b>-66 856,05</b>	<b>544 951,46</b>
Résultat financier	-258 270,08	-13 244,61
Charges financières et pertes de change	-362 576,50	-206 220,76
Produits financiers et gains de change	104 306,42	192 976,15
Résultat extraordinaire	-60 968,79	-37 037,60
Charges hors exercice, à caractère exceptionnel	-69 634,93	-43 667,09
Produits hors exercice, à caractère exceptionnel	8 666,14	6 629,49
<b>Résultat annuel avant attribution / utilisation des réserves</b>	<b>-386 094,92</b>	<b>494 669,25</b>
Variation des réserves décidée par le comité	386 094,92	-494 669,25
Attribution / Utilisation de réserves sur titres	166 861,05	-24 569,20
Attribution / Utilisation de réserves alliance	-50 000,00	-
Attribution / Utilisation de réserve générale	269 233,87	-470 100,05
<b>Résultat annuel après attribution / utilisation des réserves</b>	<b>0,00</b>	<b>0,00</b>

#### 5. Engagements hors bilan

En 2019 un nouveau bail à loyer de 5 ans a été conclu pour les bureaux à Neuchâtel, le loyer annuel est de CHF 30'720.-.

6. EPT (emplois équivalents plein temps)	2022	2021
	12,80	12,40

7. Norme ZEWO 11	2022	2021
Norme 11.3 (entre 3 et 18 mois préconisé)	2,08	2,74
Norme 11.4 (entre 3 et 24 mois préconisé)	4,40	5,43

MdM Suisse respecte la fourchette de la norme 11.4 (3 à 6 mois) et est légèrement inférieur au minimum pour la norme 11.3. La norme 11.4 étant la plus représentative, il est considéré que la norme 11 ZEWO est globalement respectée.

8. Certification ZEWO	
Titulaire du label de qualité depuis	2010
Dernière recertification	2020
Certification actuelle valable jusqu'en	2025

# TABLEAU DE LA VARIATION DES FONDS AFFECTÉS

**Au 31 décembre 2022**

	EXISTANT AU 01.01.2022	DOTATIONS BAILLEURS ET DONNS PRIVÉS AFFECTÉS 2022	UTILISATION POUR FRAIS ADMINISTRATIFS 2022	UTILISATION POUR COÛTS DIRECTS 2022	CUMUL UTILISATION TOTAL 2022	REMBOURSEMENTS OU AJUSTEMENTS	EXISTANT AU 31.12.2022
<b>FONDS AFFECTÉS PAR LES DONATEURS</b>	<b>1 999 810,08</b>	<b>7 570 167,37</b>	<b>730 595,15</b>	<b>6 968 572,77</b>	<b>7 699 167,92</b>	<b>17 421,91</b>	<b>1 853 387,62</b>
<b>Mission Bangladesh</b>	<b>46 793,54</b>	<b>155 012,21</b>	<b>4 253,96</b>	<b>197 551,79</b>	<b>201 805,75</b>	<b>0,00</b>	<b>0,00</b>
Projet Violences basées sur le genre (VBG) Rohingyas	46 793,54	65 551,59	4 253,96	108 091,17	112 345,13	0,00	0,00
Projet Violences basées sur le genre (VBG) et Santé primaire Rohingyas	0,00	89 357,75	0,00	89 357,75	89 357,75	0,00	0,00
Suivi Évaluation	0,00	102,87	0,00	102,87	102,87	0,00	0,00
<b>Mission Bénin</b>	<b>469 361,31</b>	<b>2 059 126,45</b>	<b>113 455,00</b>	<b>1 678 732,60</b>	<b>1 792 187,60</b>	<b>20 140,99</b>	<b>716 159,18</b>
Projet Espace Eveil	0,00	4 342,17	0,00	4 342,17	4 342,17	0,00	0,00
Projet Maison du Soleil	0,00	22 040,45	0,00	22 040,45	22 040,45	0,00	0,00
Projet Violences basées sur le genre (VBG) Santé	50 862,18	381 268,28	16 507,30	347 502,46	364 009,76	0,00	68 120,70
Projet Safe Cities for Girls	55 119,83	8,27	2 937,33	36 724,92	39 662,25	15 465,85	0,00
Projet Familles écoles	157 100,00	232 096,63	27 009,10	362 187,53	389 196,63	0,00	0,00
Projet Les leaders communautaires s'engagent	205 994,92	136 655,60	13 593,58	194 248,15	207 841,73	0,00	134 808,79
Projet RESPECT	0,00	891 998,81	37 324,89	405 876,53	443 201,42	0,00	448 797,39
Projet Réduction Violences basées sur le genre (VBG)	284,38	338 959,54	16 046,45	268 679,21	284 725,66	4 675,14	49 843,12
Projet Maintien des filles à l'école (SWEDD)	0,00	8 174,37	0,00	2 185,55	2 185,55	0,00	5 988,82
Capitalisation Arts et Violences	0,00	9 000,00	36,35	363,30	399,65	0,00	8 600,35
Projet Célébrations Quinzaine d'activisme de lutte contre les VbG	0,00	4 967,15	0,00	4 967,15	4 967,15	0,00	0,00
Suivi Évaluation	0,00	29 615,18	0,00	29 615,18	29 615,18	0,00	0,00
<b>Mission Cameroun</b>	<b>587 593,51</b>	<b>893 076,10</b>	<b>62 425,58</b>	<b>1 072 662,52</b>	<b>1 135 088,10</b>	<b>0,00</b>	<b>345 581,51</b>
Projet Santé sexuelle et reproductive (SSRE) Ouest	0,00	345 915,01	8 318,65	277 596,36	285 915,01	0,00	60 000,00
Projet Soins palliatifs pédiatriques (SPP)	0,00	66 673,09	0,00	66 673,09	66 673,09	0,00	0,00
Projet Protection Violences basées sur le genre (VBG) Bamenda et Mbouda	311 429,02	138 650,72	30 739,05	361 040,69	391 779,74	0,00	58 300,00
Projet Support Santé - Planning familial	276 164,49	324 555,67	23 317,38	352 565,76	375 883,14	0,00	224 837,02
Capitalisation Arts et Violences	0,00	3 000,00	50,50	505,01	555,51	0,00	2 444,49
Suivi Evaluation	0,00	14 281,61	0,00	14 281,61	14 281,61	0,00	0,00
<b>Mission Haïti</b>	<b>82 541,47</b>	<b>930 879,13</b>	<b>42 430,15</b>	<b>871 336,73</b>	<b>913 766,88</b>	<b>0,00</b>	<b>99 653,72</b>
Projet Violences basées sur le genre (VBG) zone goâvienne	0,00	452 385,80	19 102,38	433 283,42	452 385,80	0,00	0,00
Projet Santé Génésique	34 174,36	249 728,07	13 327,77	170 920,94	184 248,71	0,00	99 653,72
Projet Violences basées sur le genre (VBG) Martissant	48 367,11	216 388,12	10 000,00	254 755,23	264 755,23	0,00	0,00
Suivi Évaluation	0,00	12 377,14	0,00	12 377,14	12 377,14	0,00	0,00
<b>Mission Mexique</b>	<b>156 259,33</b>	<b>516 953,16</b>	<b>45 033,65</b>	<b>625 747,69</b>	<b>670 781,34</b>	<b>0,00</b>	<b>2 431,15</b>
Projet CIDECI Uniterra	5 538,96	3 933,50	503,54	8 968,92	9 472,46	0,00	0,00
Projet Prévenir Violences basées sur le genre (VBG)	0,00	229 713,14	9 730,00	219 983,14	229 713,14	0,00	0,00
Projet Covid-19	150 720,37	277 320,04	34 748,40	393 292,01	428 040,41	0,00	0,00
Capitalisation Arts et Violences	0,00	3 000,00	51,71	517,14	568,85	0,00	2 431,15
Suivi Évaluation	0,00	2 986,48	0,00	2 986,48	2 986,48	0,00	0,00

Suite du tableau page suivante →

# TABLEAU DE LA VARIATION DES FONDS AFFECTÉS (SUITE)

Au 31 décembre 2022

	EXISTANT AU 01.01.2022	DOTATIONS BAILLEURS ET DONS PRIVÉS AFFECTÉS 2022	UTILISATION POUR FRAIS ADMINISTRATIFS 2022	UTILISATION POUR COÛTS DIRECTS 2022	CUMUL UTILISATION TOTAL 2022	REMBOURSEMENTS OU AJUSTEMENTS	EXISTANT AU 31.12.2022
<b>FONDS AFFECTÉS PAR LES DONATEURS</b>	<b>1 999 810,08</b>	<b>7 570 167,37</b>	<b>730 595,15</b>	<b>6 968 572,77</b>	<b>7 699 167,92</b>	<b>17 421,91</b>	<b>1 853 387,62</b>
<b>Mission Nicaragua</b>	<b>0,00</b>	<b>43 754,91</b>	<b>3 754,91</b>	<b>40 000,00</b>	<b>43 754,91</b>	<b>0,00</b>	<b>0,00</b>
Projet Soins palliatifs pédiatriques (SPP)	0,00	43 754,91	3 754,91	40 000,00	43 754,91	0,00	0,00
<b>Mission Palestine</b>	<b>40 417,10</b>	<b>915 931,05</b>	<b>61 239,97</b>	<b>872 109,51</b>	<b>933 349,48</b>	<b>-3 088,08</b>	<b>26 086,75</b>
Projet Prévention du suicide chez les jeunes	34 900,00	182 885,40	8 807,30	208 978,10	217 785,40	0,00	0,00
Projet Enfants et Détention	0,00	59 532,41	1 501,38	31 944,28	33 445,66	0,00	26 086,75
Projet Covid-19	0,00	521 396,31	43 455,27	477 941,04	521 396,31	0,00	0,00
Projet Consortium Protection (ECHO 2021)	5 517,10	149 924,67	7 476,02	151 053,83	158 529,85	-3 088,08	0,00
Projet Santé mentale et support psychosocial (MHPSS)	0,00	1 348,99	0,00	1 348,99	1 348,99	0,00	0,00
Suivi Évaluation	0,00	843,27	0,00	843,27	843,27	0,00	0,00
<b>Mission RdC</b>	<b>0,00</b>	<b>367 947,07</b>	<b>8 939,64</b>	<b>189 055,47</b>	<b>197 995,11</b>	<b>0,00</b>	<b>169 951,97</b>
Projet Soins palliatifs pédiatriques (SPP)	0,00	67 536,07	2 727,30	64 808,77	67 536,07	0,00	0,00
Projet Aide nutritionnelle Tanganyika (MdM France)	0,00	300 411,00	6 212,34	124 246,70	130 459,04	0,00	169 951,97
<b>Mission Syrie</b>	<b>400 000,00</b>	<b>40 000,00</b>	<b>19 960,70</b>	<b>420 039,30</b>	<b>440 000,00</b>	<b>0,00</b>	<b>0,00</b>
Covid-19 Nord-Est (MdM Espagne)	400 000,00	40 000,00	19 960,70	420 039,30	440 000,00	0,00	0,00
<b>Mission Ukraine</b>	<b>0,00</b>	<b>608 218,51</b>	<b>8 658,01</b>	<b>173 160,26</b>	<b>181 818,27</b>	<b>0,00</b>	<b>426 400,24</b>
Projet Aide d'urgence au système de santé (MdM Allemagne et Espagne)	0,00	608 218,51	8 658,01	173 160,26	181 818,27	0,00	426 400,24
<b>Mission Zimbabwe</b>	<b>369,00</b>	<b>229 159,13</b>	<b>5 500,00</b>	<b>223 659,13</b>	<b>229 159,13</b>	<b>369,00</b>	<b>0,00</b>
Projet Reprise Services de santé district de Chimanimani	369,00	0,00	0,00	0,00	0,00	369,00	0,00
Projet Santé et droits sexuels et reproductifs Chimanimani	0,00	221 403,03	5 500,00	215 903,03	221 403,03	0,00	0,00
Suivi Évaluation	0,00	7 756,10	0,00	7 756,10	7 756,10	0,00	0,00
<b>Mission Suisse</b>	<b>139 972,00</b>	<b>687 829,36</b>	<b>52 801,01</b>	<b>718 226,96</b>	<b>771 027,97</b>	<b>0,00</b>	<b>56 773,39</b>
Projet Maison de Santé Neuchâtel (MDS)	0,00	324 942,50	27 982,47	296 960,03	324 942,50	0,00	0,00
Projet Prévention et Accès aux soins pour les travailleur-euse-s du Sexe (PASS) Neuchâtel	25 000,00	157 808,00	10 213,95	144 292,57	154 506,52	0,00	28 301,48
Projet Santé Sans-abris Vaud	114 972,00	129 480,69	11 142,90	204 837,88	215 980,78	0,00	28 471,91
Projet Punaises de lits Vaud	0,00	71 368,30	3 461,69	67 906,61	71 368,30	0,00	0,00
Suivi Évaluation	0,00	4 229,87	0,00	4 229,87	4 229,87	0,00	0,00
<b>SIÈGE</b>	<b>76 502,81</b>	<b>255 639,75</b>	<b>302 142,56</b>	<b>19 650,27</b>	<b>321 792,83</b>	<b>0,00</b>	<b>10 349,73</b>
Dons affectés pour projets 2022	76 502,81	255 639,75	302 142,56	19 650,27	321 792,83	0,00	10 349,73
<b>RÉSERVE GÉNÉRALE UTILISATION LIÉE AU LEG 2021</b>		<b>-133 359,46</b>		<b>-133 359,46</b>	<b>-133 359,46</b>		

# TABLEAU DE LA VARIATION DES FONDS AFFECTÉS

**Au 31 décembre 2021**

	EXISTANT AU 01.01.2021	DOTATIONS BAILLEURS ET DONNS PRIVÉS AFFECTÉS 2021	UTILISATION POUR FRAIS ADMINISTRATIFS 2021	UTILISATION POUR COÛTS DIRECTS 2021	CUMUL UTILISATION TOTAL 2021	REMBOURSEMENTS OU AJUSTEMENTS	EXISTANT AU 31.12.2021
<b>FONDS AFFECTÉS PAR LES DONATEURS</b>	<b>3 302 779,92</b>	<b>7 124 188,51</b>	<b>473 486,49</b>	<b>7 921 964,73</b>	<b>8 395 451,22</b>	<b>31 707,15</b>	<b>1 999 810,08</b>
<b>Mission Afrique du Sud - réserve d'intervention</b>	<b>0,00</b>	<b>37 571,13</b>	<b>3 372,93</b>	<b>34 198,20</b>	<b>37 571,13</b>	<b>0,00</b>	<b>0,00</b>
Projet Bophelo	0,00	37 571,13	3 372,93	34 198,20	37 571,13	0,00	0,00
<b>Mission Bangladesh - réserve d'intervention</b>	<b>111 736,77</b>	<b>59 039,31</b>	<b>5 903,93</b>	<b>118 078,61</b>	<b>123 982,54</b>	<b>0,00</b>	<b>46 793,54</b>
Projet Rohingya VBG	111 736,77	59 039,31	5 903,93	118 078,61	123 982,54	0,00	46 793,54
<b>Mission Bénin - réserve d'intervention</b>	<b>294 580,17</b>	<b>1 469 860,48</b>	<b>61 600,21</b>	<b>1 174 789,36</b>	<b>1 236 389,57</b>	<b>58 689,77</b>	<b>469 361,31</b>
Projet Espace Eveil	8 500,00	253 286,73	14 764,36	247 022,37	261 786,73	0,00	0,00
Projet Maison du Soleil	32 000,20	136 098,89	8 649,10	159 449,99	168 099,09	0,00	0,00
Projet VBG Ecole	18 368,00	0,00	0,00	0,00	0,00	18 368,00	0,00
Projet VBG Santé	8 620,15	366 854,97	12 600,00	303 392,79	315 992,79	8 620,15	50 862,18
Projet Safe Cities for Girls	182 825,73	5 528,41	9 459,70	123 774,61	133 234,31	0,00	55 119,83
Projet COVID 19	44 266,09	11 241,70	821,98	22 984,19	23 806,17	31 701,62	0,00
Projet Familles écoles	0,00	298 898,39	3 900,00	137 898,39	141 798,39	0,00	157 100,00
Projet Leaders communautaires	0,00	244 897,51	1 735,20	37 167,39	38 902,59	0,00	205 994,92
Projet Respect	0,00	60 250,85	5 147,45	55 103,40	60 250,85	0,00	0,00
Projet Réduction VBG	0,00	92 803,03	4 522,42	87 996,23	92 518,65	0,00	284,38
<b>Mission Cameroun - réserve d'intervention</b>	<b>1 460 184,27</b>	<b>1 018 393,15</b>	<b>103 082,18</b>	<b>1 821 113,89</b>	<b>1 924 196,07</b>	<b>-33 212,16</b>	<b>587 593,51</b>
Projet SSRE	224 899,80	263 889,54	30 038,99	458 750,35	488 789,34	0,00	0,00
Projet SPP Cameroun	3 500,00	97 642,78	0,00	101 142,78	101 142,78	0,00	0,00
Projet DDC COVID 19	194 646,78	0,00	16 167,30	161 673,02	177 840,32	16 806,46	0,00
Projet AFD COVID 19	546 601,44	0,00	28 410,48	568 209,58	596 620,06	-50 018,62	0,00
Projet DDC Protection des personnes face aux violences	490 536,25	297 370,23	23 555,21	452 922,25	476 477,46	0,00	311 429,02
Projet Support Santé - Planing familial	0,00	359 490,60	4 910,20	78 415,91	83 326,11	0,00	276 164,49
<b>Mission Haïti - réserve d'intervention</b>	<b>123 579,32</b>	<b>743 824,24</b>	<b>38 316,27</b>	<b>746 697,28</b>	<b>785 013,55</b>	<b>-151,46</b>	<b>82 541,47</b>
Projet VBG	80 000,00	305 089,65	15 307,01	369 782,64	385 089,65	0,00	0,00
Projet OFDA (COVID 19)	43 579,32	2 207,60	1 448,59	44 338,33	45 786,92	0,00	0,00
Projet Santé Génésique	0,00	333 821,54	21 560,67	278 237,97	299 798,64	-151,46	34 174,36
Projet VBG Martissant	0,00	102 705,45	0,00	54 338,34	54 338,34	0,00	48 367,11
<b>Mission Mexique - réserve d'intervention</b>	<b>101 153,38</b>	<b>488 156,19</b>	<b>23 523,46</b>	<b>403 145,78</b>	<b>426 669,24</b>	<b>6 381,00</b>	<b>156 259,33</b>
Projet santé communautaire femmes	53 400,70	3 594,33	4 854,61	52 140,42	56 995,03	0,00	0,00
Projet CIDECI Uniterra	41 371,68	0,00	3 257,52	32 575,20	35 832,72	0,00	5 538,96
Projet prévenir violences basées sur le genre VBG	6 381,00	182 353,89	9 840,45	172 513,44	182 353,89	6 381,00	0,00
Projet COVID 19	0,00	302 207,97	5 570,88	145 916,72	151 487,60	0,00	150 720,37
<b>Mission Nicaragua - réserve d'intervention</b>	<b>1 834,00</b>	<b>38 166,00</b>	<b>0,00</b>	<b>40 000,00</b>	<b>40 000,00</b>	<b>0,00</b>	<b>0,00</b>
Projet SPP Nicaragua	1 834,00	38 166,00	0,00	40 000,00	40 000,00	0,00	0,00

Suite du tableau page s

# TABLEAU DE LA VARIATION DES FONDS AFFECTÉS (SUITE)

Au 31 décembre 2021

	EXISTANT AU 01.01.2021	DOTATIONS BAILLEURS ET DONS PRIVÉS AFFECTÉS 2021	UTILISATION POUR FRAIS ADMINISTRATIFS 2021	UTILISATION POUR COÛTS DIRECTS 2021	CUMUL UTILISATION TOTAL 2021	REMBOURSEMENTS OU AJUSTEMENTS	EXISTANT AU 31.12.2021
<b>FONDS AFFECTÉS PAR LES DONATEURS</b>	<b>3 302 779,92</b>	<b>7 124 188,51</b>	<b>473 486,49</b>	<b>7 921 964,73</b>	<b>8 395 451,22</b>	<b>31 707,15</b>	<b>1 999 810,08</b>
<b>Mission Palestine - réserve d'intervention</b>	<b>30 636,00</b>	<b>1 208 535,22</b>	<b>89 832,27</b>	<b>1 108 921,85</b>	<b>1 198 754,12</b>	<b>0,00</b>	<b>40 417,10</b>
Projet Suicide Prévention	30 636,00	211 405,41	9 812,38	197 329,03	207 141,41	0,00	34 900,00
Projet COVID 19	0,00	516 360,00	38 713,64	477 646,36	516 360,00	0,00	0,00
Projet urgence Gaza	0,00	325 475,51	28 527,70	296 947,81	325 475,51	0,00	0,00
Projet ECHO 2021	0,00	155 294,30	12 778,55	136 998,65	149 777,20	0,00	5 517,10
<b>Mission RdC - réserve d'intervention</b>	<b>1 833,00</b>	<b>71 069,72</b>	<b>0,00</b>	<b>72 902,72</b>	<b>72 902,72</b>	<b>0,00</b>	<b>0,00</b>
Projet SPP RDC	1 833,00	71 069,72	0,00	72 902,72	72 902,72	0,00	0,00
<b>Mission Syrie - réserve d'intervention</b>	<b>856 390,20</b>	<b>400 009,29</b>	<b>80 000,00</b>	<b>776 399,49</b>	<b>856 399,49</b>	<b>0,00</b>	<b>400 000,00</b>
Projet DDC	856 390,20	400 009,29	80 000,00	776 399,49	856 399,49	0,00	400 000,00
<b>Mission Zimbabwe - réserve d'intervention</b>	<b>144 789,10</b>	<b>90 488,53</b>	<b>13 129,10</b>	<b>221 779,53</b>	<b>234 908,63</b>	<b>0,00</b>	<b>369,00</b>
Projet Reprise Services de santé district de Chimanimani	144 789,10	48 538,98	13 129,10	179 829,98	192 959,08	0,00	369,00
Projet Chimanimani + SSR	0,00	41 949,55	0,00	41 949,55	41 949,55	0,00	0,00
<b>Projet Maison de Santé (MDS) - réserve d'intervention</b>	<b>0,00</b>	<b>277 534,65</b>	<b>25 230,43</b>	<b>252 304,23</b>	<b>277 534,66</b>	<b>0,00</b>	<b>0,00</b>
Projet Maison de Santé (MDS)	0,00	277 534,65	25 230,43	252 304,23	277 534,66	0,00	0,00
<b>Projet Prévention PASS - réserve d'intervention</b>	<b>45 738,55</b>	<b>162 930,51</b>	<b>16 697,22</b>	<b>166 971,84</b>	<b>183 669,06</b>	<b>0,00</b>	<b>25 000,00</b>
Projet PASS	45 738,55	162 930,51	16 697,22	166 971,84	183 669,06	0,00	25 000,00
<b>Projet Sans-abri</b>	<b>130 325,16</b>	<b>182 227,99</b>	<b>12 798,49</b>	<b>184 782,66</b>	<b>197 581,15</b>	<b>0,00</b>	<b>114 972,00</b>
Projet Sans-abri	130 325,16	182 227,99	12 798,49	184 782,66	197 581,15	0,00	114 972,00
<b>SIÈGE</b>	<b>0,00</b>	<b>799 879,29</b>	<b>0,00</b>	<b>799 879,29</b>	<b>799 879,29</b>	<b>0,00</b>	<b>0,00</b>
Dons affectés pour projets 2021	0,00	799 879,29	0,00	799 879,29	799 879,29	0,00	0,00
<b>Solde contribution DDC Contrat n° 810 67 477</b>	<b>0,00</b>	<b>76 502,81</b>	<b>0,00</b>	<b>0,00</b>	<b>0,00</b>	<b>0,00</b>	<b>76 502,81</b>

# TABLEAU DE LA VARIATION DU CAPITAL

**Au 31 décembre 2022**

	Existant au 01.01.2022	Dotations aux réserves	Dissolution réserves	Existant au 31.12.2022
<b>CAPITAL DE L'ORGANISATION</b>	<b>2 043 513,50</b>	<b>50 000,00</b>	<b>436 094,92</b>	<b>1 657 418,58</b>
Capital des fonds libres affectés par le comité	1 829 571,04	50 000,00	436 094,92	1 443 476,12
Fonds de réserve projets	54 930,00	-	0,00	54 930,00
Fonds de réserve générale	1 559 871,84	-	269 233,87	1 290 637,97
Fonds de réserve titres	214 769,20	-	166 861,05	47 908,15
Fond de réserve alliance	-	50 000,00	-	50 000,00
Capital libre en début d'exercice	213 942,46	-	-	213 942,46
Résultat de l'exercice	-	-	-	-

**Au 31 décembre 2021**

	Existant au 01.01.2021	Dotations aux réserves	Dissolution réserves	Existant au 31.12.2021
<b>CAPITAL DE L'ORGANISATION</b>	<b>1 548 844,25</b>	<b>494 669,25</b>	<b>-</b>	<b>2 043 513,50</b>
Capital des fonds libres affectés par le comité	1 334 901,79	494 669,25	-	1 829 571,04
Fonds de réserve projets	54 930,00	0,00	-	54 930,00
Fonds de réserve générale	1 089 771,79	470 100,05	-	1 559 871,84
Fonds de réserve titres	190 200,00	24 569,20	-	214 769,20
Capital libre en début d'exercice	213 942,46	-	-	213 942,46
Résultat de l'exercice	-	-	-	-

# TABLEAU DE FLUX DE TRÉSORERIE

EN CHF	2022	2021
<b>A. FLUX DE FONDS PROVENANT DE L'ACTIVITÉ D'EXPLOITATION</b>		
Résultat	-	-
Variation des créances	190 591,31	1 960 944,66
Variation des actifs de régularisation	-56 251,80	21 627,76
Réévaluation des immobilisations financières	-8 395,75	-92 841,62
Variation des créanciers	320 690,91	-172 128,90
Variation des passifs de régularisation	-39 321,13	194 562,73
Variation des fonds affectés par les donateurs	-146 422,46	-1 302 969,84
Variation des réserves liées affectées par le comité	-116 861,05	24 569,20
Variation des réserves libres affectées par le comité	-269 233,87	470 100,05
<b>TOTAL</b>	<b>-125 203,84</b>	<b>1 103 864,04</b>
<b>B. FLUX DE FONDS PROVENANT D'INVESTISSEMENTS</b>		
Investissement en immobilisations financières	-	-24 803,19
Investissement en immobilisations mobilières	-	-
Variation du change non réalisé sur titres	-	-
<b>TOTAL</b>	<b>-</b>	<b>-24 803,19</b>
<b>TOTAL FLUX DES FONDS</b>	<b>-125 203,84</b>	<b>1 079 060,85</b>
<b>C. VARIATION DES LIQUIDITÉS</b>		
État au 1 <sup>er</sup> janvier	2 956 095,65	809 610,15
État au 31 décembre	2 830 891,81	1 888 671,00
<b>TOTAL MODIFICATION DES LIQUIDITÉS (CASH)</b>	<b>-125 203,84</b>	<b>1 079 060,85</b>

## 9. RAPPORT DE PERFORMANCE

### 4.1. Organe de gouvernance

Le comité de MdM Suisse est composé de 10 à 15 membres, ces derniers sont élu-e-s pour une durée de deux ans et rééligibles. En 2022, le comité était composé de douze membres (selon élections de l'Assemblée générale du 30 juin 2022 au cours de laquelle deux nouveaux membres ont été élu-e-s).

Le comité de MdM Suisse exerce sa fonction à titre bénévole mais chaque membre du comité peut demander un défraiement forfaitaire pour le transport et autres charges. En 2022, le montant versé se monte à CHF 10'000.- pour un total de 11 membres du comité.

Selon les directives internes du comité, la présidence peut toucher un défraiement de maximum CHF 20'000.- pour la contribution à ses déplacements ainsi que pour les heures de travail effectives réalisées dans le cadre de sa fonction. En 2022, ce montant s'est élevé à CHF 12'516.-. Un mandat de suivi thématique a également été confié à un membre du comité pour un montant de CHF 15'500.

La direction est composée d'une seule personne.

### 4.2. Bénévolat

La contribution du travail bénévole constitue un apport important pour MdM Suisse. En 2022, ce sont plus de 1'112 heures de bénévolat qui ont été effectuées, qui ne sont pas valorisées dans les comptes, mais sont indispensables au développement de MdM Suisse :

#### Comité :

Les 13 membres du comité accomplissent leur mandat de façon bénévole. En 2022, une moyenne de 11 membres a participé aux 9 séances qui nécessitent chacune environ 3 heures de travail (2 heures de séance et une heure de préparation). Soit un total de 297 heures. Le comité s'est en outre réuni à deux reprises pour des demi-journées de réflexion, soit un total de 110 heures. Différents groupes de travail composés de membres du comité ont fonctionné durant l'année pour un total de 118 heures. L'Assemblée générale annuelle dure en moyenne 4 h, soit un total de 48 heures pour les 13 membres du comité. On estime donc un total de 624 heures de travail bénévole au niveau du comité. On estime donc un total de 489 heures de travail bénévole au niveau du comité.

#### Responsables de missions :

Les Responsables de missions bénévoles accompagnent les projets selon des termes de référence prédéfinis. Ils sont amenés à réaliser des visites sur le terrain. Chaque pays est accompagné par un responsable de mission. Ils étaient au nombre de 10 à la fin de l'année 2022. On estime un total de 360 heures de travail bénévole sur l'année. Un responsable de mission a de plus réalisé une visite sur le terrain pour un total de 128 heures.

#### Programme Suisse :

Les projets fonctionnent avec l'appui de 60 bénévoles impliqués dans la prise en charge de la santé des bénéficiaires. A la Maison de Santé (La Chaux-de-Fonds), ce sont 54 bénévoles, médecins (médecine générale ou spécialités), psychologues, ostéopathes, pharmacien-ne-s, physiothérapeutes, diététicien-ne-s ou encore masseur-se-s qui reçoivent les patient-e-s sans autorisation de séjour. Cinq bénévoles (deux médecins et une infirmière) accompagnent également régulièrement les intervenant-e-s du projet sans-abri dans le Canton de Vaud. Finalement, un bénévole accompagne le projet de prévention et accès aux soins pour les travailleur-se-s du sexe pour des conseils en matière de gestion fiscale.

### 4.3. Objectifs et indicateurs de performance

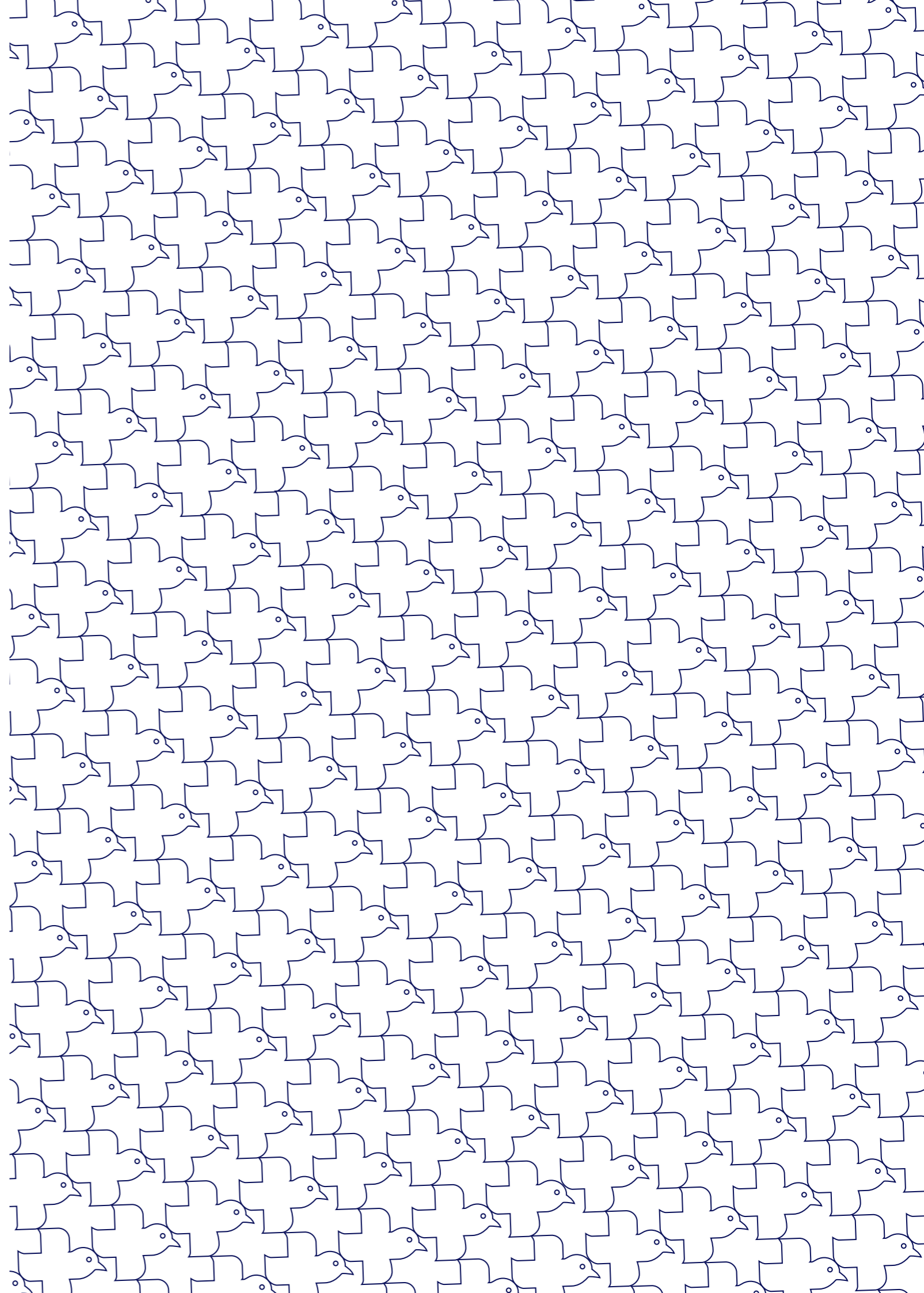
Sur la période 2021-2024, MdM Suisse travaille en alliance avec les ONGs Women's Hope International et Imaneh pour structurer son programme international sous la coupe « Gender Equality & Health » (GEH).

Les **objectifs programmatiques** fixés pour la période 2021-2024 sont les suivants :

- Les entités internationales et nationales compétentes élaborent et mettent en œuvre des normes de qualité sur la promotion de la santé, l'égalité des sexes et l'élimination de la violence.
- Les systèmes pertinents sont renforcés pour fournir des services de qualité, accessibles, inclusifs et durables.
- Les communautés acceptent et promeuvent la santé et les droits sexuels et reproductifs, reconnaissent et condamnent la violence sexuelle et sexiste ainsi que d'autres formes de discrimination.
- Les femmes et les enfants connaissent et revendiquent leurs droits et sont les acteur-ric-e-s de leur propre santé sexuelle et reproductive et de leur bien-être.
- Les hommes et les garçons assument une responsabilité accrue en matière de santé et de droits sexuels et reproductifs et s'engagent dans la prévention des violences basées sur le genre ainsi que la promotion de systèmes et de services pour l'égalité des genres.

Les **objectifs structurels** quant à eux ont été fixés comme suit :

- Les organisations de la société civile locale sont renforcées dans leurs processus d'inclusion et leurs revendications auprès des détenteurs des droits.
- Le programme international de l'alliance GEH contribue à l'intensification d'une coopération et de partenariats efficaces entre les acteurs publics, privés, internationaux et nationaux, dans la perspective des principes de l'appropriation par les pays, de partenariats inclusifs, de l'accent mis sur les résultats et de la transparence (Principes du Partenariat mondial pour une coopération efficace au service du développement).
- L'alliance GEH contribue à l'amélioration de l'égalité des genres par la transformation des relations inégales entre les sexes, y compris la protection contre l'exploitation et les abus sexuels et le harcèlement, parmi les organisations partenaires et les bénéficiaires de son programme.





# MÉDECINS DU MONDE SUISSE



## Siège

Rue du Château 19  
2 000 NEUCHÂTEL

## Bureau de Genève

Rue de Cornavin 11  
1 201 GENÈVE

+41 (0) 32 725 36 16  
info@medecinsdumonde.ch

CCP 12-16 220-6  
IBAN CH64 0900 0000 1201 6220 6



[www.medecinsdumonde.ch](http://www.medecinsdumonde.ch)